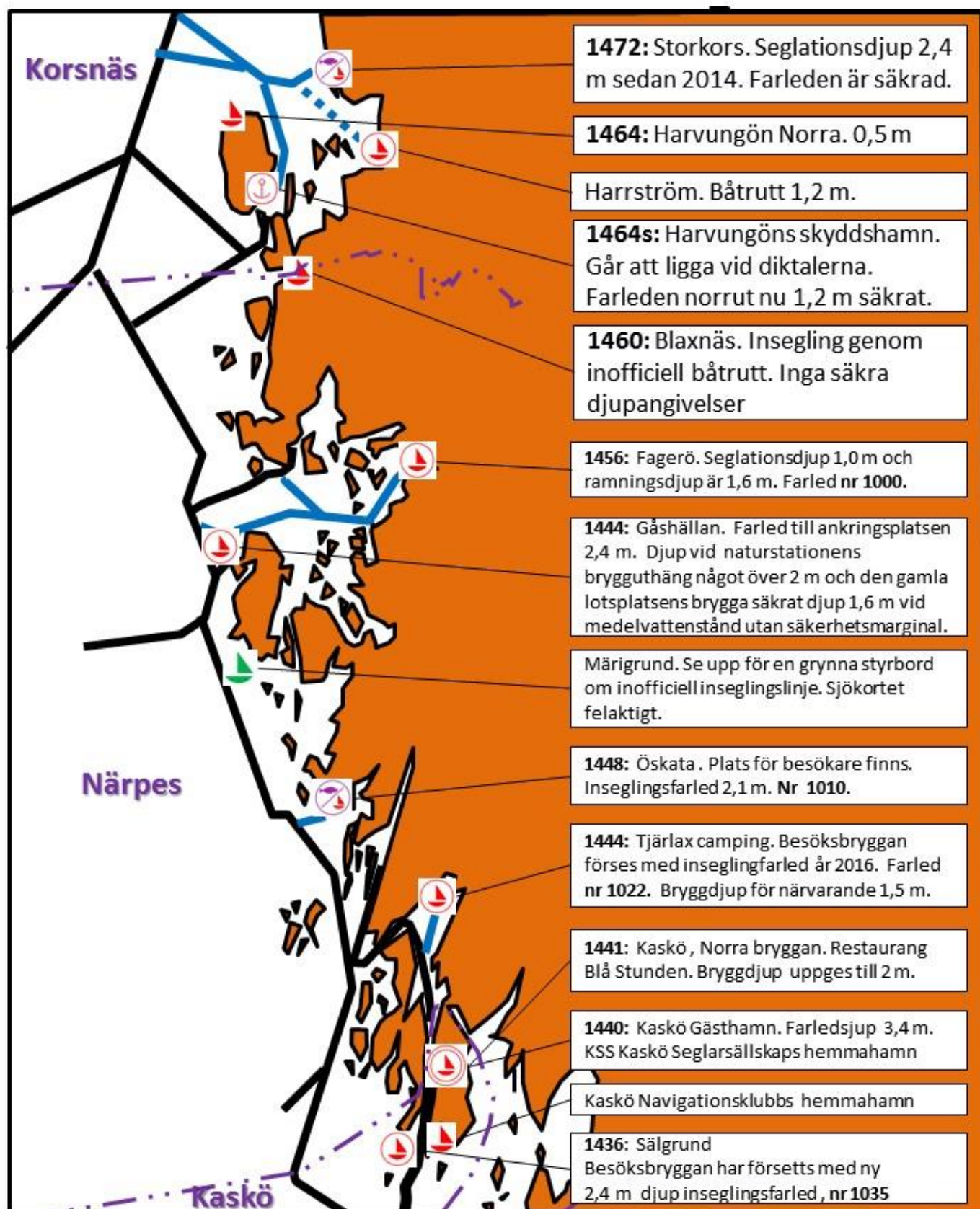


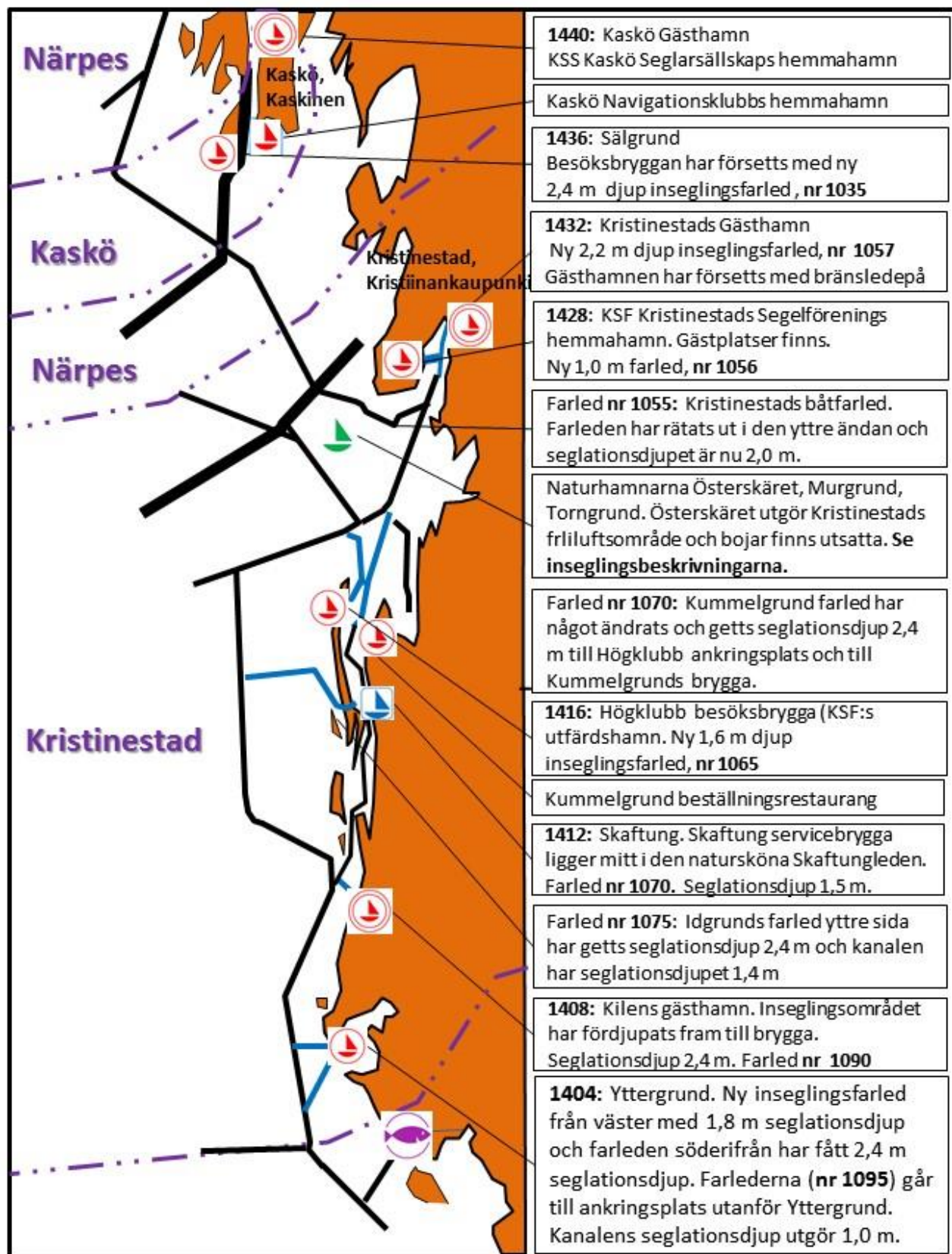
Sydösterbottens farleder och besökshamnar 2017



Närpes stad översikt



Kristinestads och Kaskös översikt

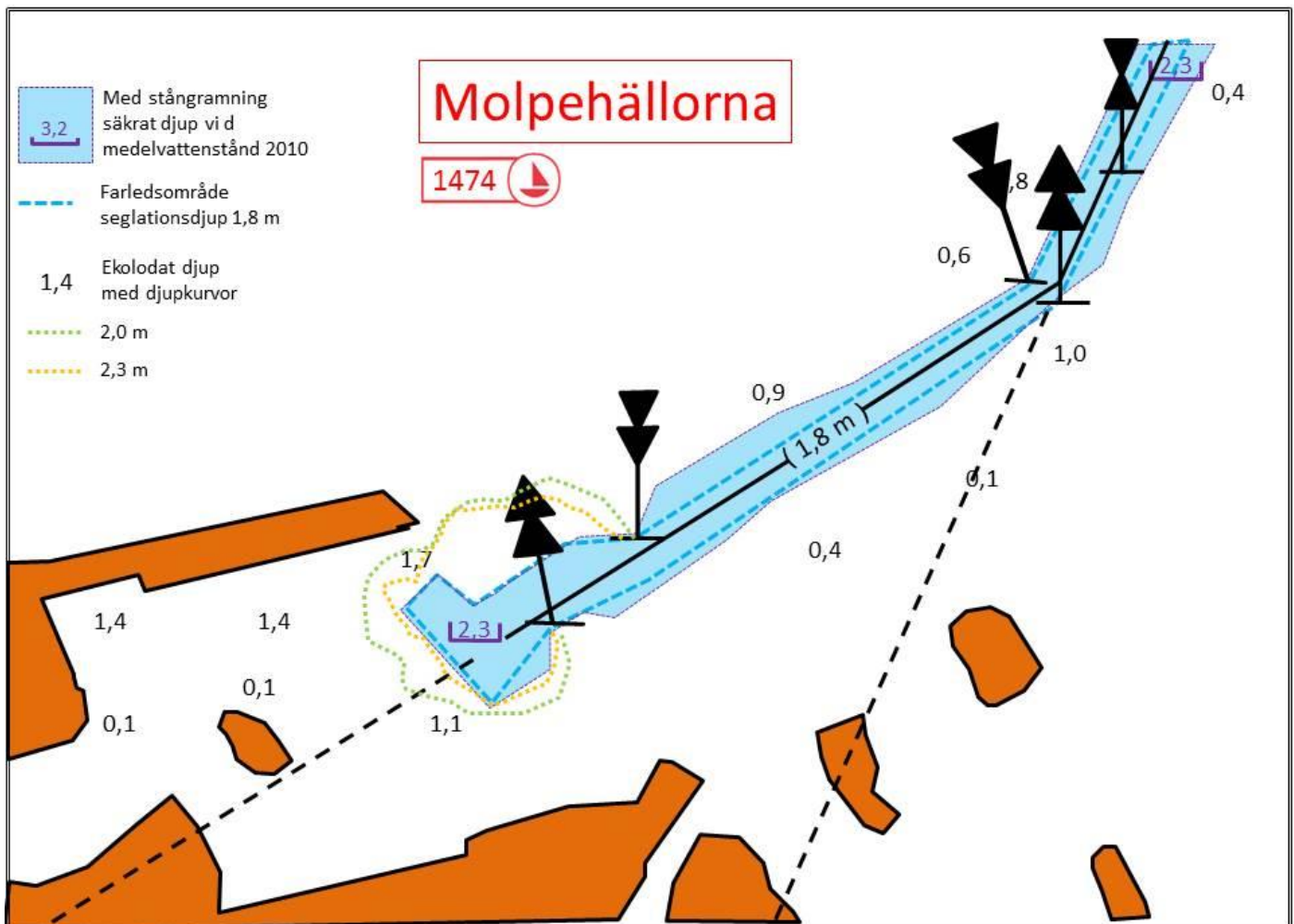




1474 Molpehällorna



OBSERVERA ATT FLYTBRYGGAN TAGITS BORT SENSOMMAREN 2015 DÅ DEN HOTAT SJUNKA. HAMNEN ÄR NU HELT ÖPPEN FÖR NORDLIG VIND OCH SJÖ OCH DJUPA BÅTAR BÖR GÅ FÖRSIKTIGT MED STÄVEN MOT DEN FASTA BRYGGANS YTTERSTA SPETS (se bildarkivet). Forststyrelsen har meddelat att man inte prioriterar en ersättning av flytbryggan pga resursbrist. Längs med piren finns ett nytt (2015) bryggdäck och längst inne en lätt pontonbrygga.



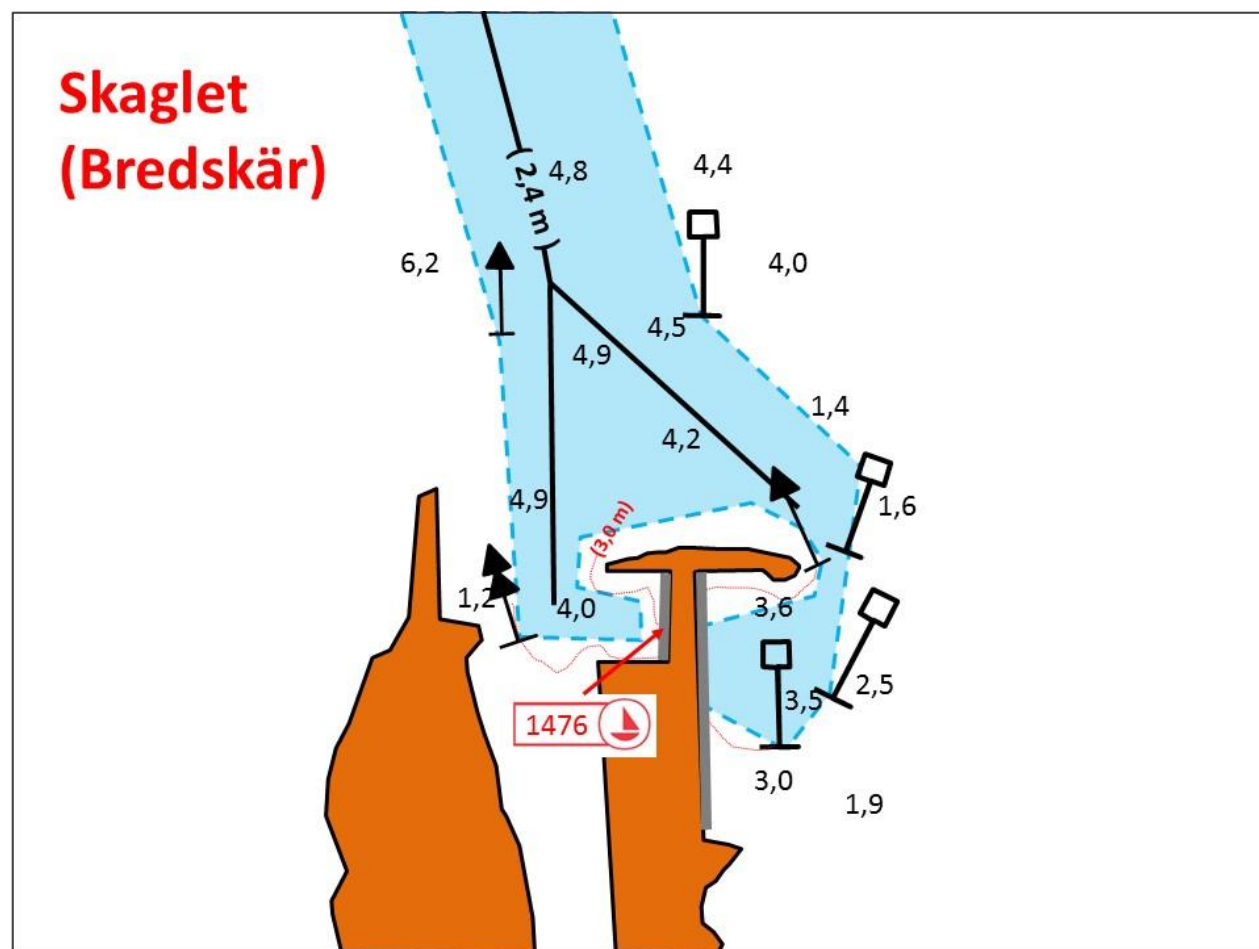
Skaglets (Bredskäret) farled (farled nr 945) till Skaglets fiskehamn (hamn 1476)



2,4 m

3,2

Farledens djup har säkrats med stånggramning och Trafikverket har år 2014 fört in nya data beträffande farleden. Båtruttens seglationsdjup ändras till 2,4 meter. Ramningsdjupet utgör 3,2 meter utgående från medelvattenstånd år 2010 i det djupsäkrade området. Farledens utremning har justerats och farleden har fått en gren till den östra sidan, som utgör gästbrygga för gästande båtar. Sjöräddarna har sin bas på östra sidan av brygganläggningen.

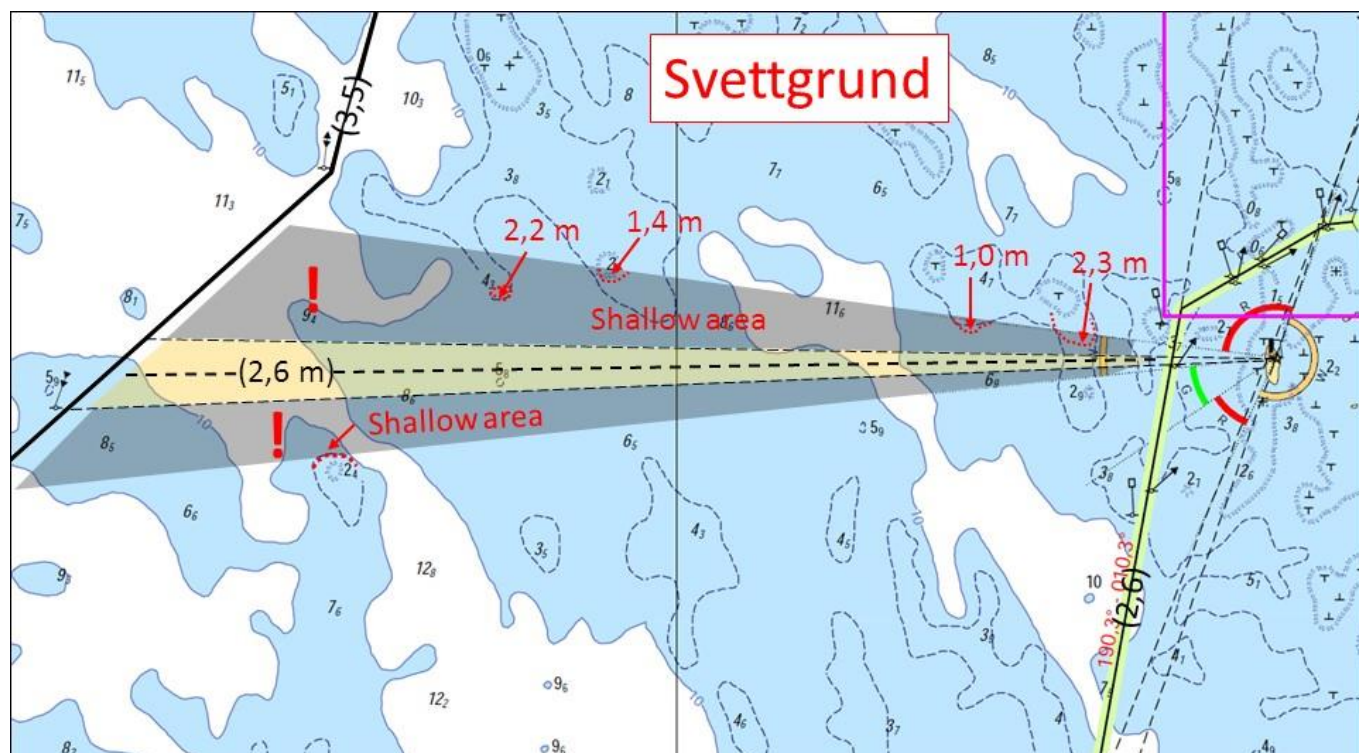


Svettgrund sektorfyrs västra navigationslinje



2,6 m (**3,2**) Ekolodad heltäckande men inte säkrad med ramstång !

Fyrsektorns vita område har ekolodats heltäckande hösten 2016 men inte säkrats med stångramning. Endast en del av den nuvarande sektorn är navigationsbar och sektorområdet borde därför minskas på sätt som visas i skissen nedan. Enligt ekolodningsprotokollet är det grundaste området 3,4 m djupt i den föreslagna avsmalnade sektorn.



Baskarta © Trafikverket, tillstandsnummer LIVI/1765/07.03.01/2016. VARNING: Bör inte användas för navigering. Trafikverket har inte kontrollerat uppgifterna i denna produkt och ansvarar inte för att de är korrekta eller för ändringar som gjorts i efterhand. Utdraget är från Solruttens farledsframställning och i registreringsmeddelandet kan förekomma avvikelser som resultat av Trafikverkets slutgranskning varför Andelslaget Solruten inte heller tar ansvar för riktigheten i bifogat sjökortsutdrag. Eventuella förändringar framkommer ur Trafikverkets slutliga registreringsmeddelanden.



1472 Storkors fiskehamn



4 P

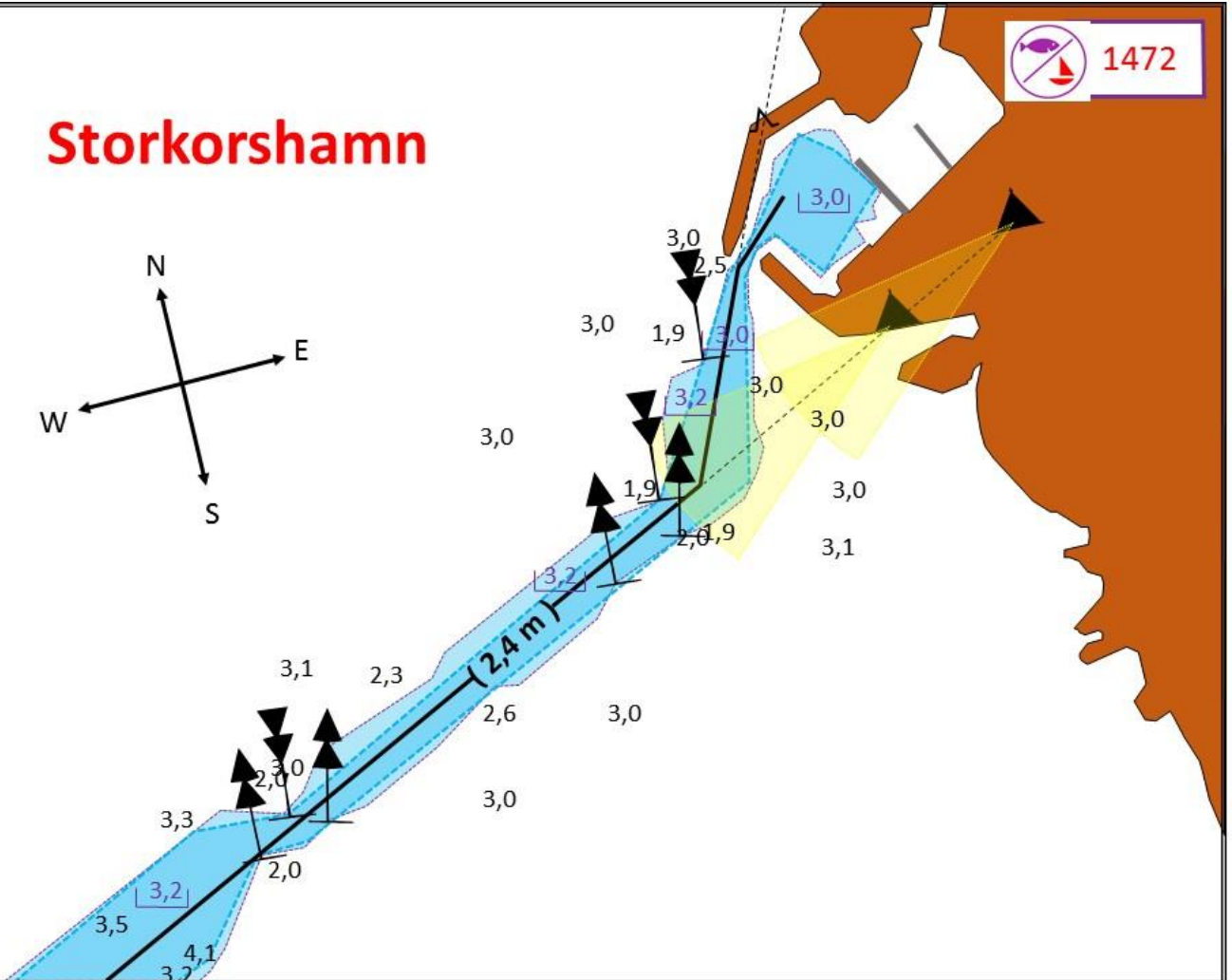
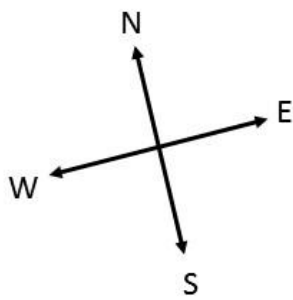


> Vattenkranen kräver 2€ mynt (130 liter)



1472

Storkorshamn



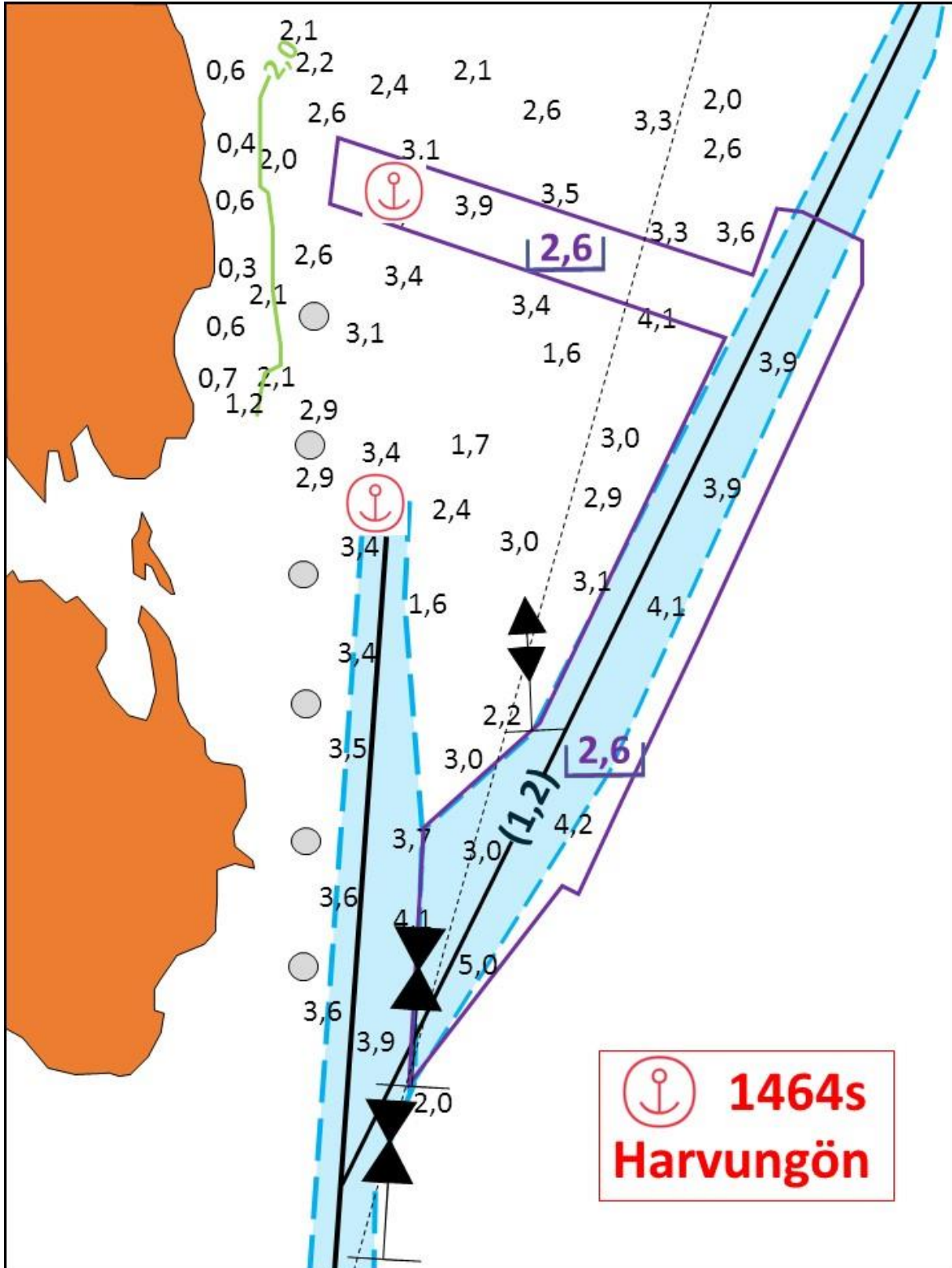


3,0 m 3,0

Harvungöns skyddshamn

Skyddshamnen är djup, men för att ta sig i land de sista 15 metrarna behöver man jolle. Diktalerna används inte så det går att förtöja vid dem. På Harvungön finns en privat naturstig som leder upp från Påbådan i den djupa vik som kallas Gropen.

Vandringsleden leder till Hamnträsket och därifrån till stranden i väster.



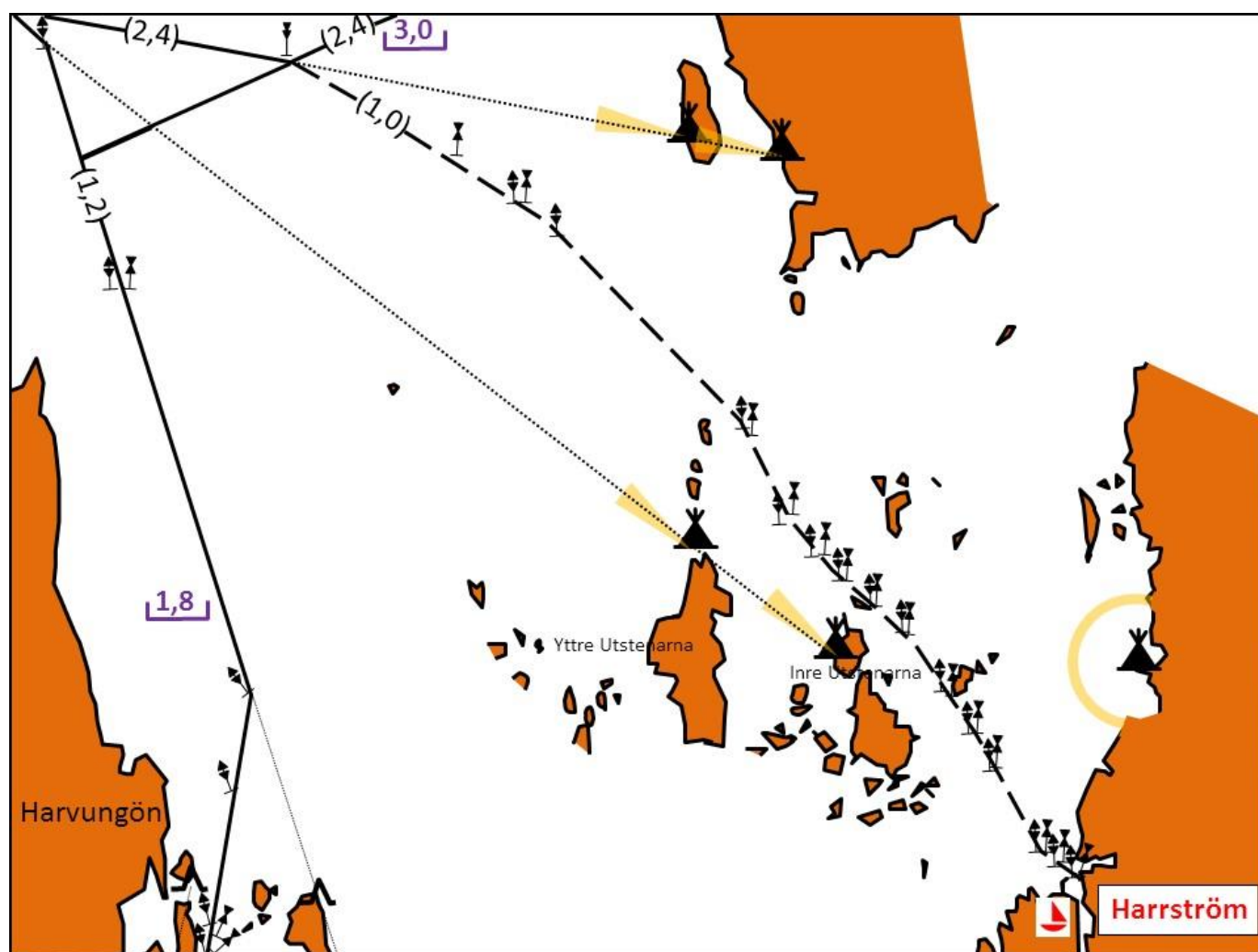
Harrströms norra båtrutt, farled nr 983



1,0 m



Hösten 2015 har en delvis ny navigationslinje remmats ut till Harrstöm. Båtrutten börjar i norr vid Storkors 2,4 m farled och går ner mot Harrströms Storhamn. Båtrutten är ekolodad, men inte säkrad med stånggramning. Farledens indikativa farledsdjup utgör omkring 1,5 meter vilket ger ett indikativt ledgångsdjup uppgående till 1,0 meter. Farleden är ställvis grävd och smal vid de grävda avsnitten. Harrströms hamnaktörer har hösten 2016 fördjupat båtrutten till 1,8 - 2,0 m. Dock inte in till hamnen. Till Harrströms simstrands brygga leder däremot en enskild väl utmärkt båtrutt som är djupare. Mera om detta i hamnbeskrivningen.



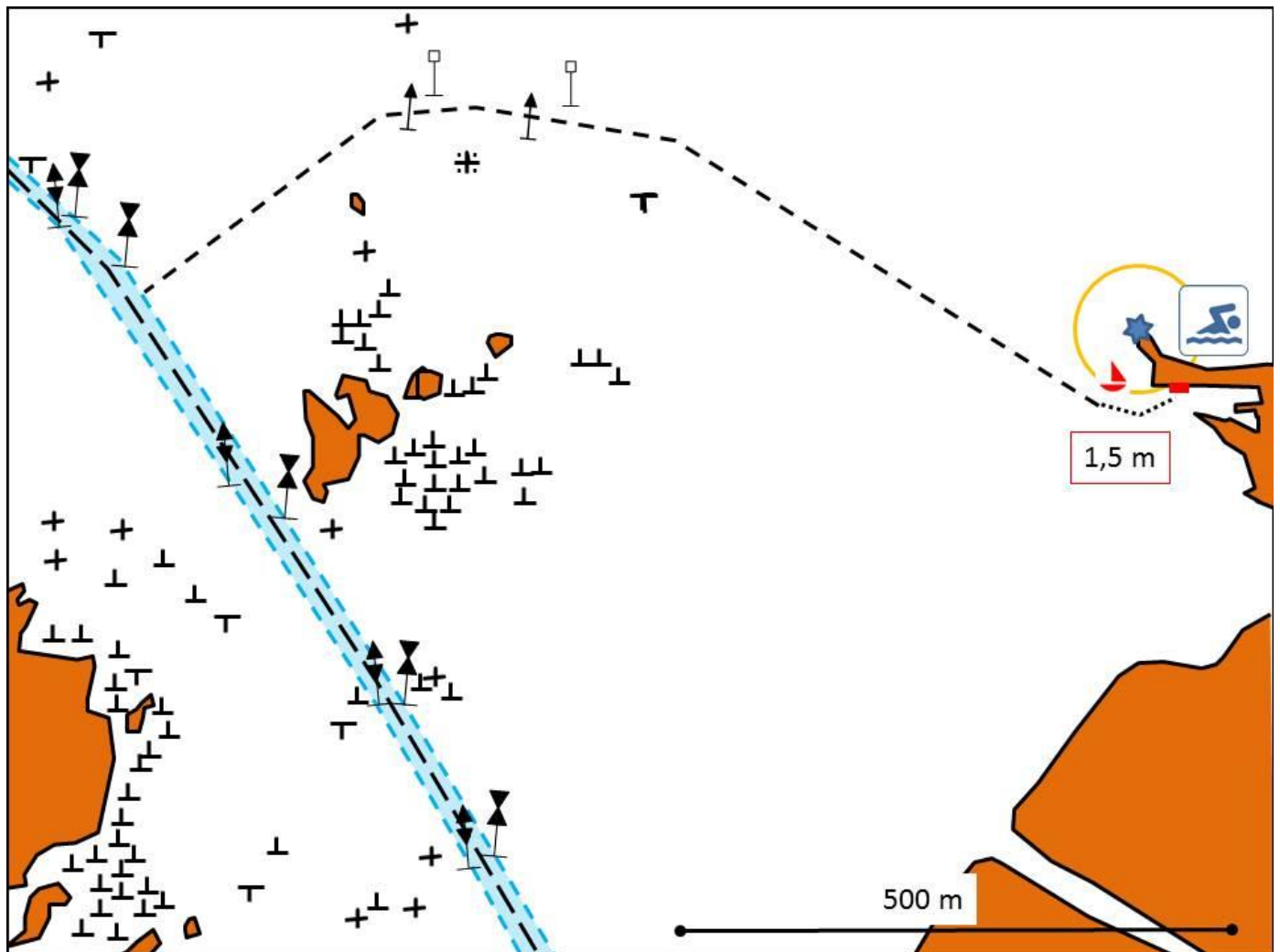
Harrströms södra båtrutt

Båtrutten ut mot sydväst från Harrström utgör enskild båtrutt. Farleden är enligt uppgift fördjupad ner till ca 1,8 meter men den är mycket smal. På några ställen knappt något över 7 meter bred. Det är skäl att ge akt på att inloppet till hamnen i Harrström är knappt metern djupt och att det finns ett djupare alternativ vid simstranden. Om detta mera i hamnbeskrivningen.



Harrströms simstrands besöksbrygga

Till simstranden leder en väl utmärkt enskild båtrutt. Simstrandsbryggan utgör tillsvdare ett avsevärt djupare alternativ än Harrström Storhamn. Såväl rutten till simstrandsbryggan som själva bryggområdet är något djupare än 1,5 meter.

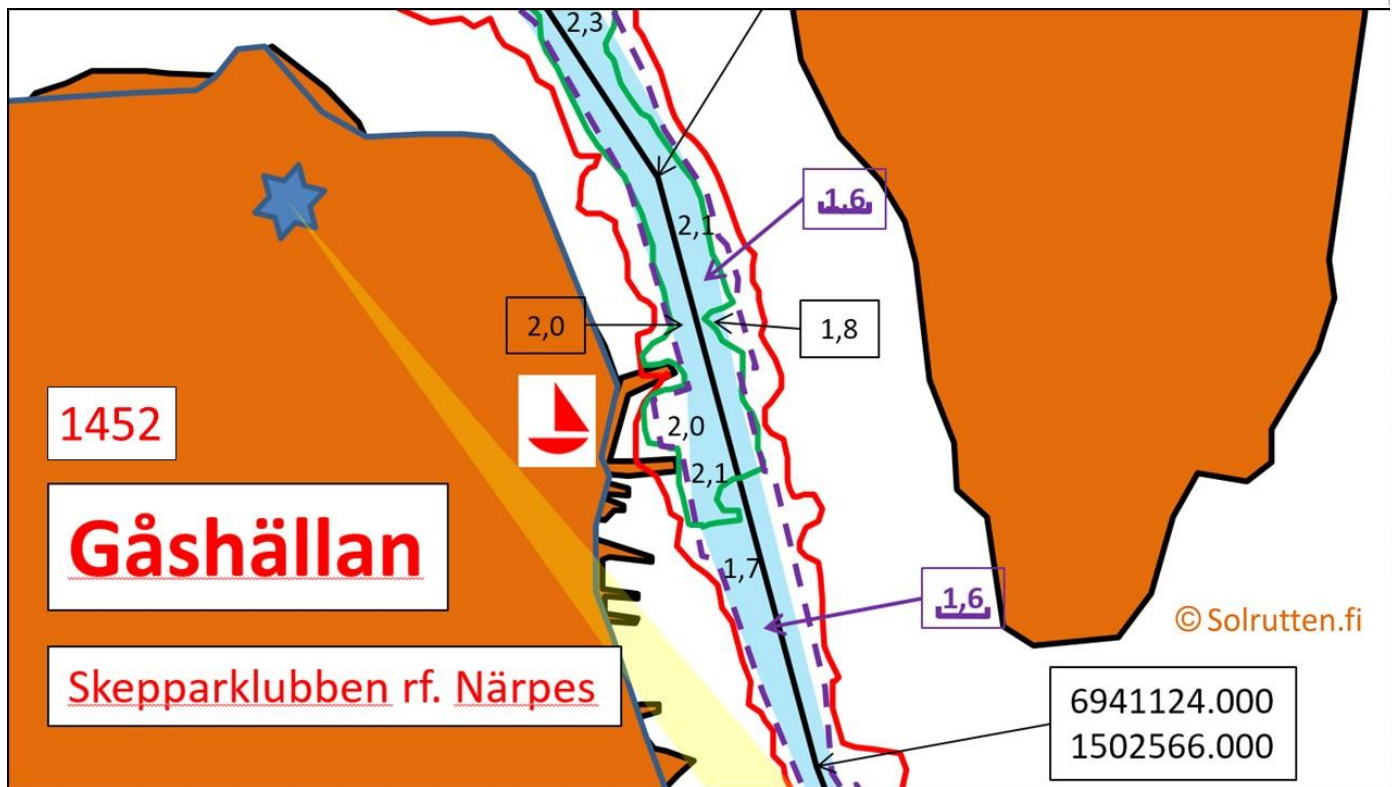




1452 Gåshällan, Lotsplatsen

Gåshällans tidigare lotsplats. Skepparklubben rf. i Närpes utfärdshamn.

Gäster är välkomna !



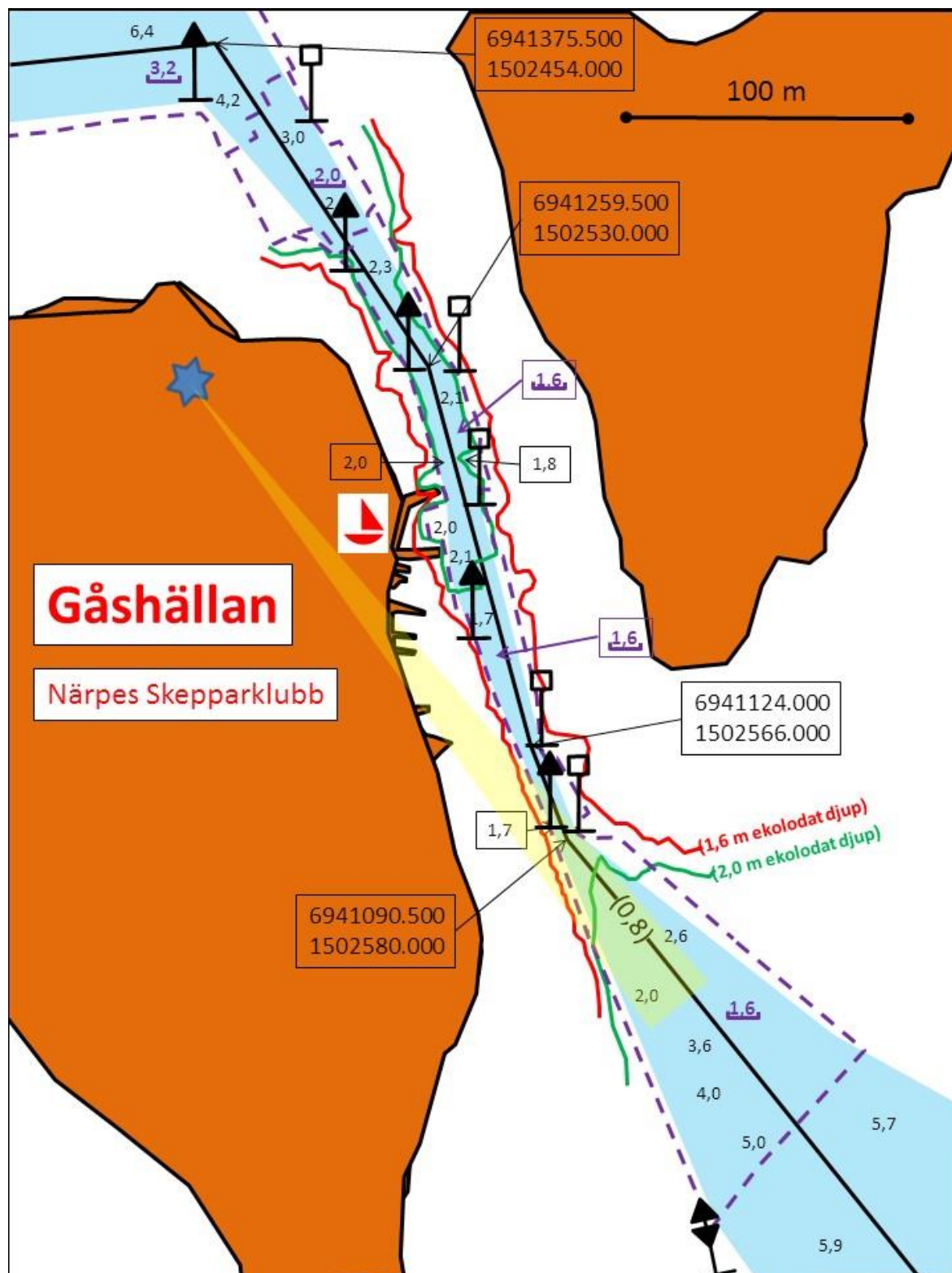
Insegling till Gåshällans tidigare lotsplats



S=0,8 m - N=1,0 m

1,6

Rutten har djupsäkrats med ramstång till 160 cm farledsdjup vid medelvattenstånd år 2010 och ledgångsdjupet är 0,8 meter. Skepparklubben i Närpes hyr och förvaltar den tidigare lots- och fyrplatsen. Ägare är Forststyrelsen. Bryggorna har förnyats år 2013. Från norr är djupet i den grävda linjens absoluta mittlinje något djupare än det säkrade djupet. Kommer man in från söder är djupet något över 1,6 m i mittlinjen. Botten är morän och sten. Sjön kan gå hög från norr.





1451 Gåshällan, Långbådan, Naturstation (Forststyrelsen)



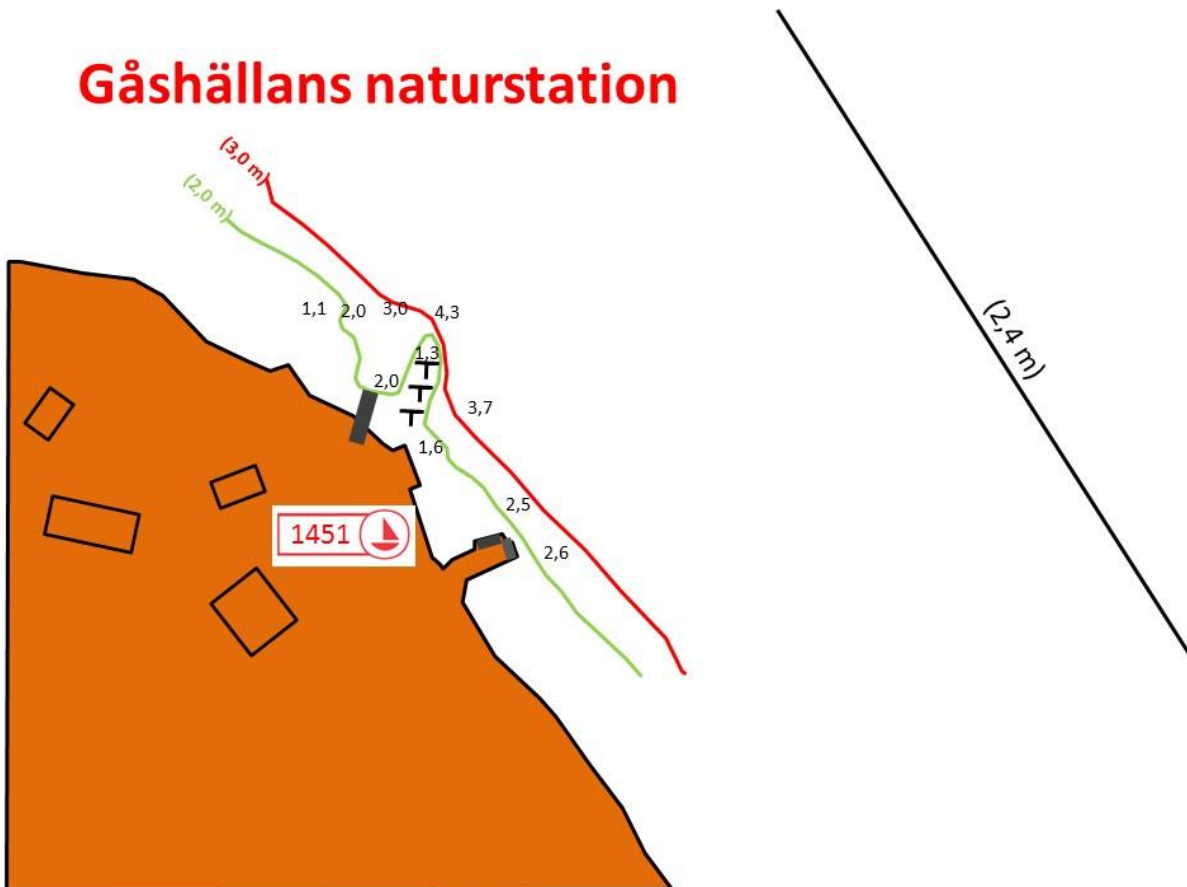
+358503813089



Stig till Lotsplatsens utfärdshamn 1451b



Gåshällans naturstation

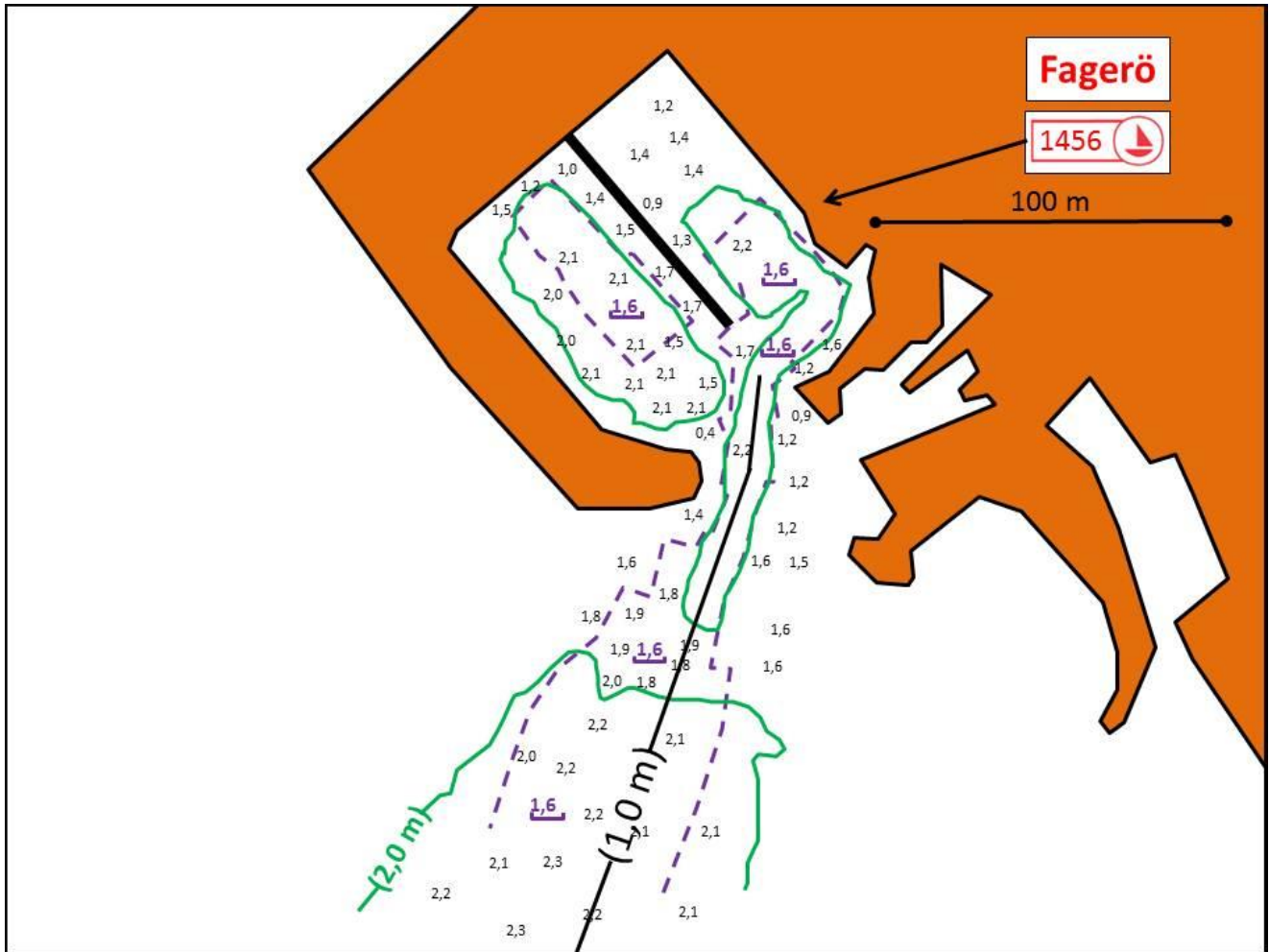




1456 Fagerö folkpark



+35862252666



Grytskärets historiska farled

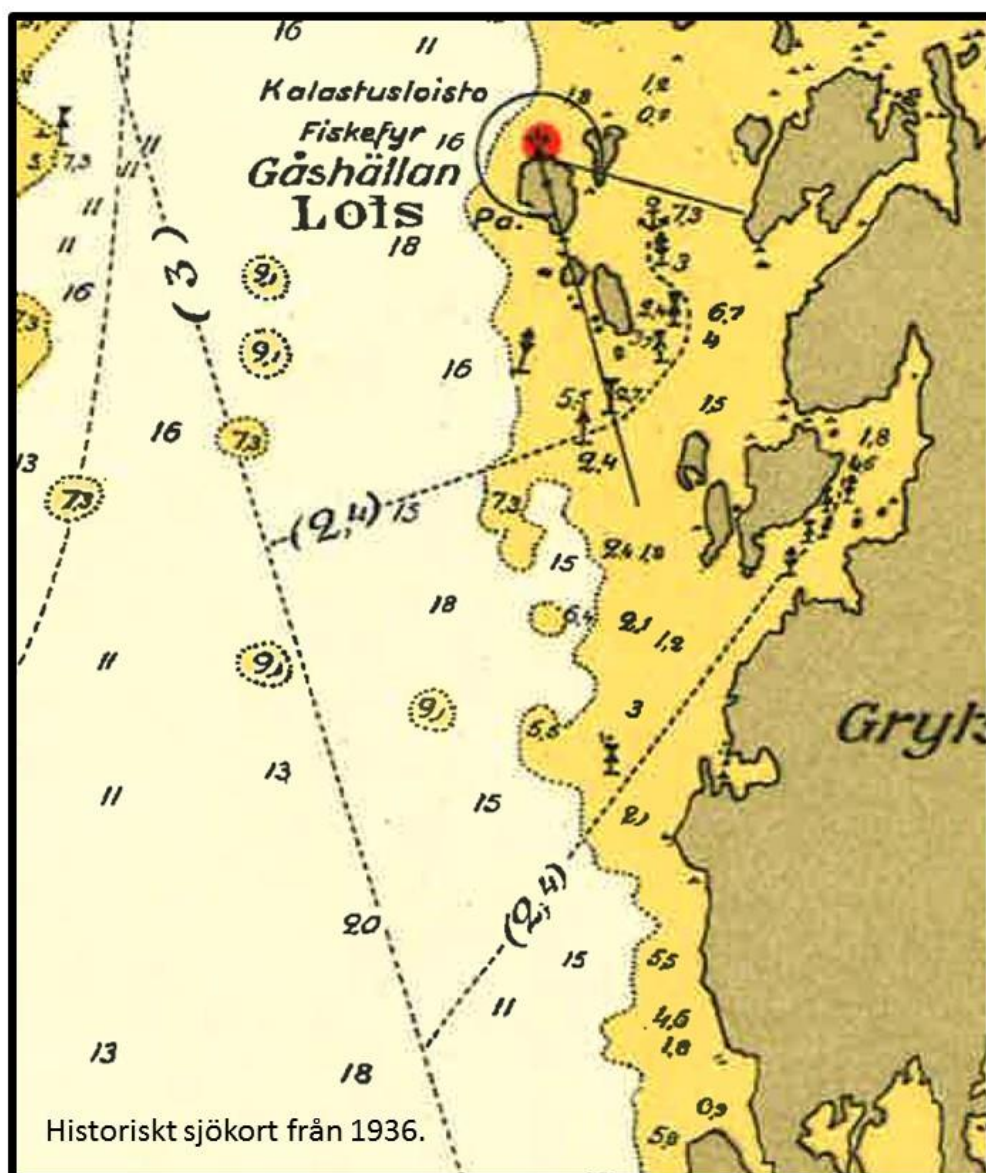


1,6 m ?



Tidigare fanns en farled in till Södra hamnen vid Grytskäret. Notera att utremningen av kardinalremmare på den tiden var precis tvärtom och att landhöjningen har minskat djupen med 80 cm sedan 1936. Farleden är numera avlägsnad, men platsen har förblivit populär. Stränderna är numera naturskyddsområde och om vädret tillåter kan det vara värt ett försök att gå in. Ta det försiktigt !

Det brukar vara populärt att gå in i den lilla viken vid Kobbans klippudde söder om den gamla linjen in mot den skyddande "hamnviken".



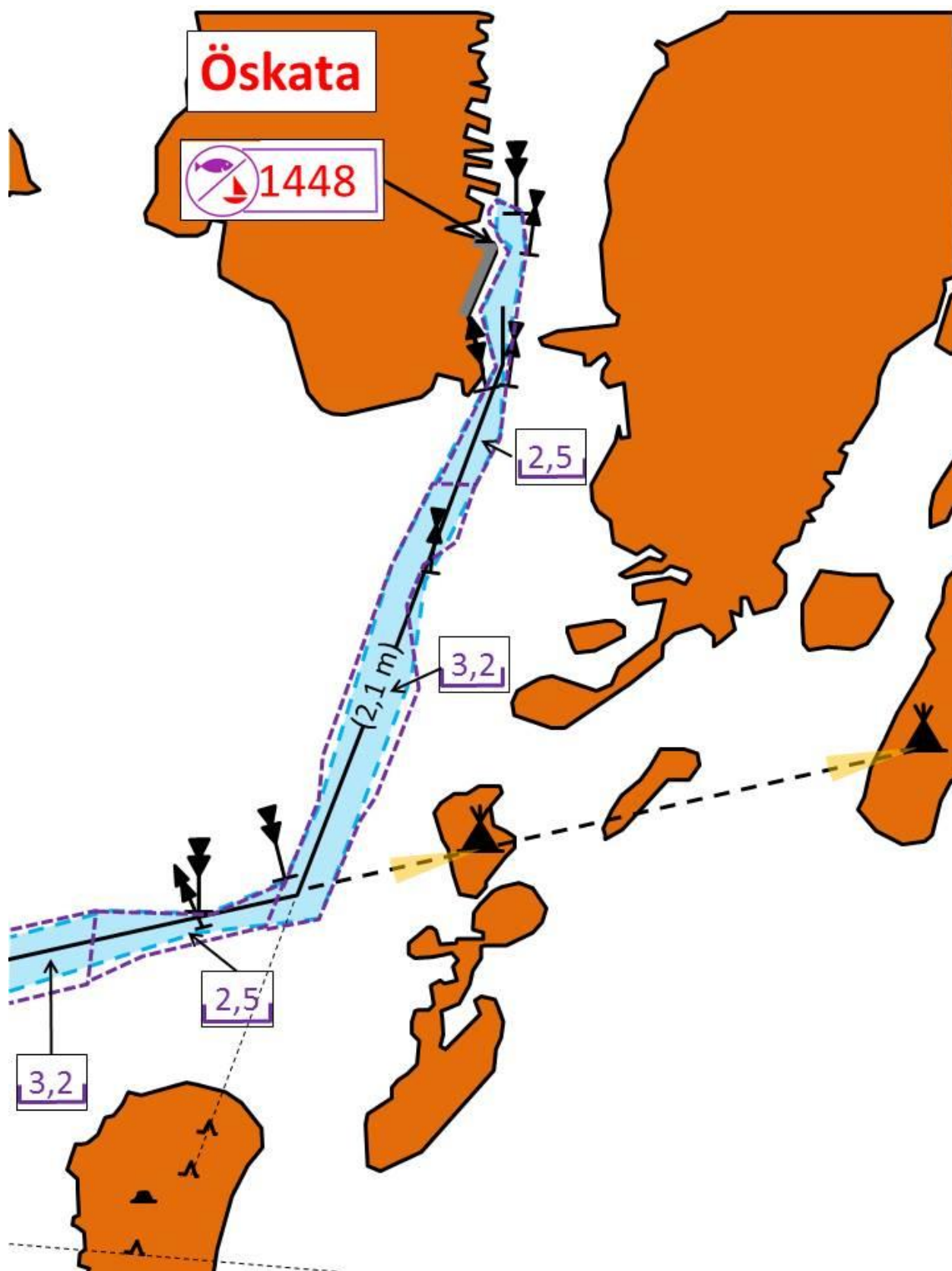
Öskata fiskehamns inseglingsfarled



2,1 m

2,5

Tillsvidare inga förändringar i inseglingsleden, som kontrollerats genom sjömätningar år 2013.





Märigrund



Vid Märigrund finns ett litet genuint fiskerimuseum och en genuin fiskefyr. Museet är ibland öppet för allmänheten och det förvaltas av aktivister i Norrnäs by. Det finns en brygga vid museet som grundare båtar kan gå till och vid den finns någon lateralremmare. Observera att de övriga stugorna på ön är privata och att privatliv inte får störas enligt finländsk lag om allemansrätt. Det finns ingen information för tillfället om fiskerimuseet på Märigrund och om ankoringsbryggan. Information om evenemang kan ibland hittas på Norrnäs bys websidor. Nornnas.fi

Djupet har inte fastställts. Knappast mer än omkring 1,0 -1,5 m köldjup vid ankring med stäven mot bryggspetsen, men man kan ju alltd försöka om man har okänslig köl:) . Foto; Solrutten.

Insegling till Märigrunds tidigare fiskeläge

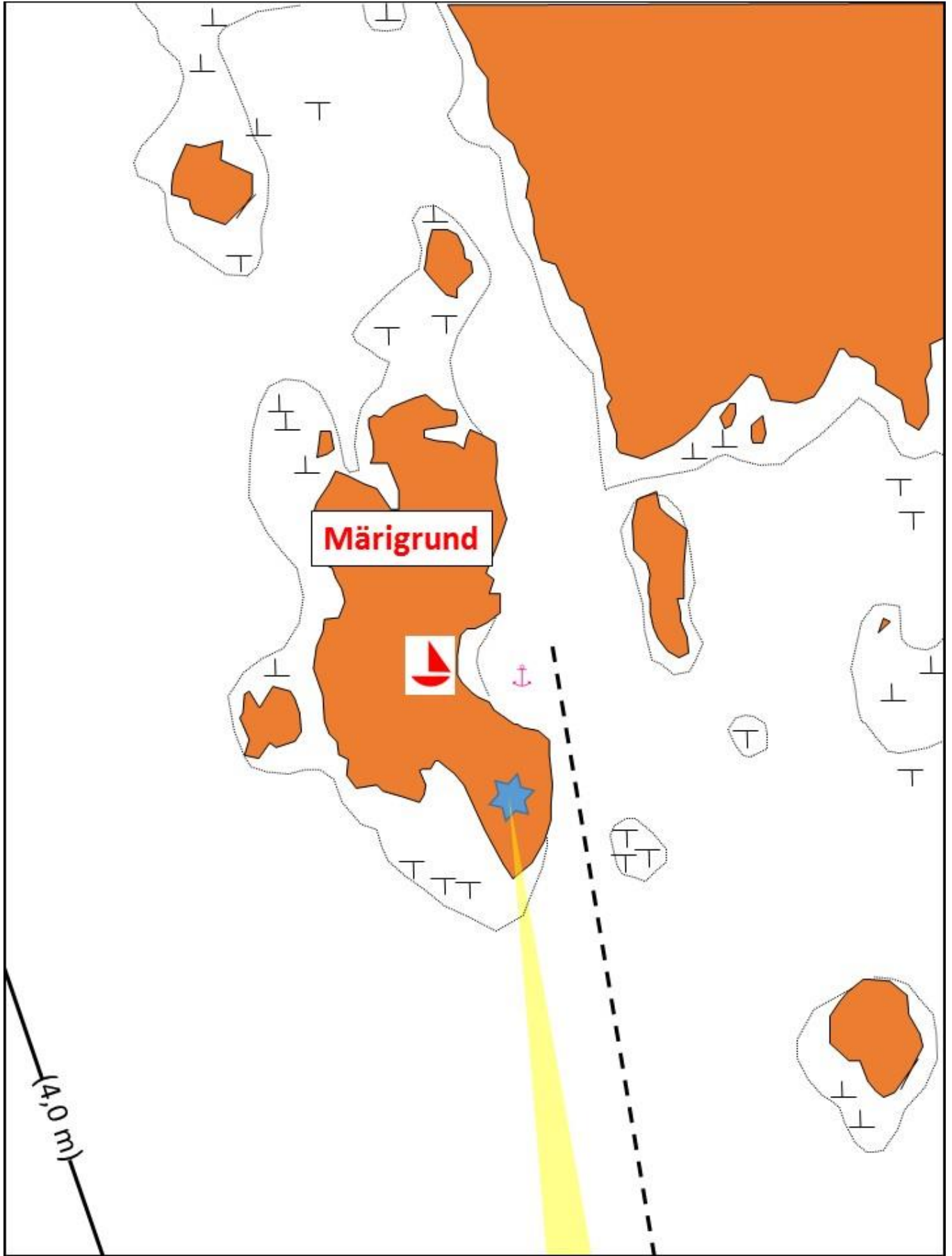


(- , - m)



Vid Märigrund finns ett litet genuint fiskerimuseum. Ibland öppet för allmänheten, förvaltad av aktivister i Norrnäs by. Det är djupt fram till platsen utmärkt som ankoringsplats och har man okänslig köl kan man ju försöka nå klippstranden söder om ankoringsområdet. **Observera att grynnan österom inseglinglinjen inte finns på det officiella sjökortet.** Med Solrutten's farledsbåt kunde vi sommaren 2014 konstatera att grynnan knappast ligger mer än 0,8 meter djupt om ens det. Det finns en brygga vid museet som grundare båtar kan gå till och vid den finns någon lateralremmare. Observera att de övriga stugorna på ön är privata och att privatliv inte får störas enligt finländsk lag om allemansrätt.

Inseglinglinjen har inte sjömätts och har dämed inte heller säkrats !



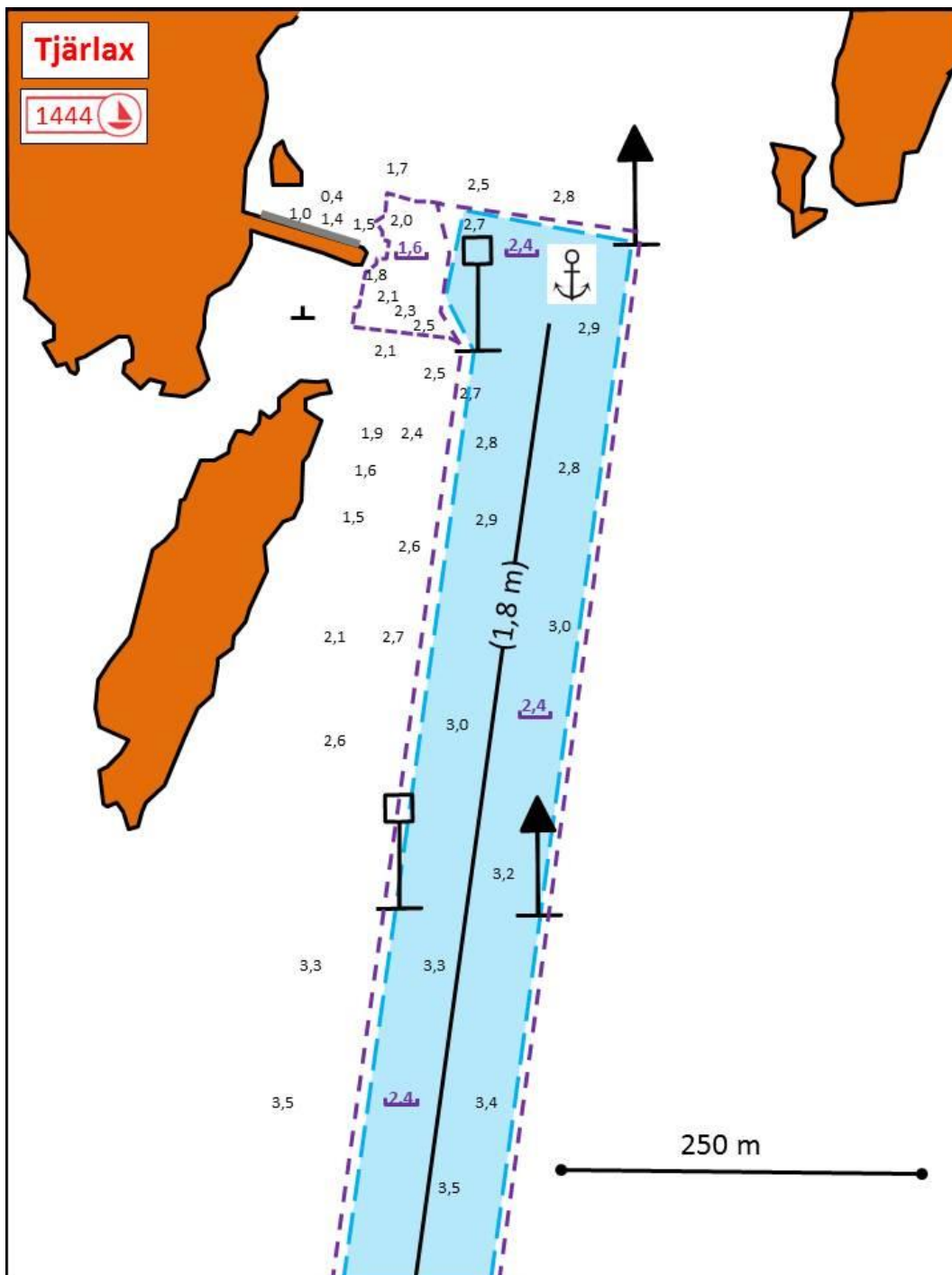


1444 Tjårlax stugby/camping



3 P, 0,8 - 1,5 m !

Vid farledens slut finns från mitten av maj 2016 en förtöjningsboj avsedd för djupa båtar. Öppen för nordlig vind!





1440Kaskinen, Kaskö

Hamnen är oskyddad och öppen speciellt för nordanvindar! Bra att söka sig till annan plats om man vill sova lugnt en blåsig natt. Störande svall från passerande trafik!



20 - 30 P



+358207434520

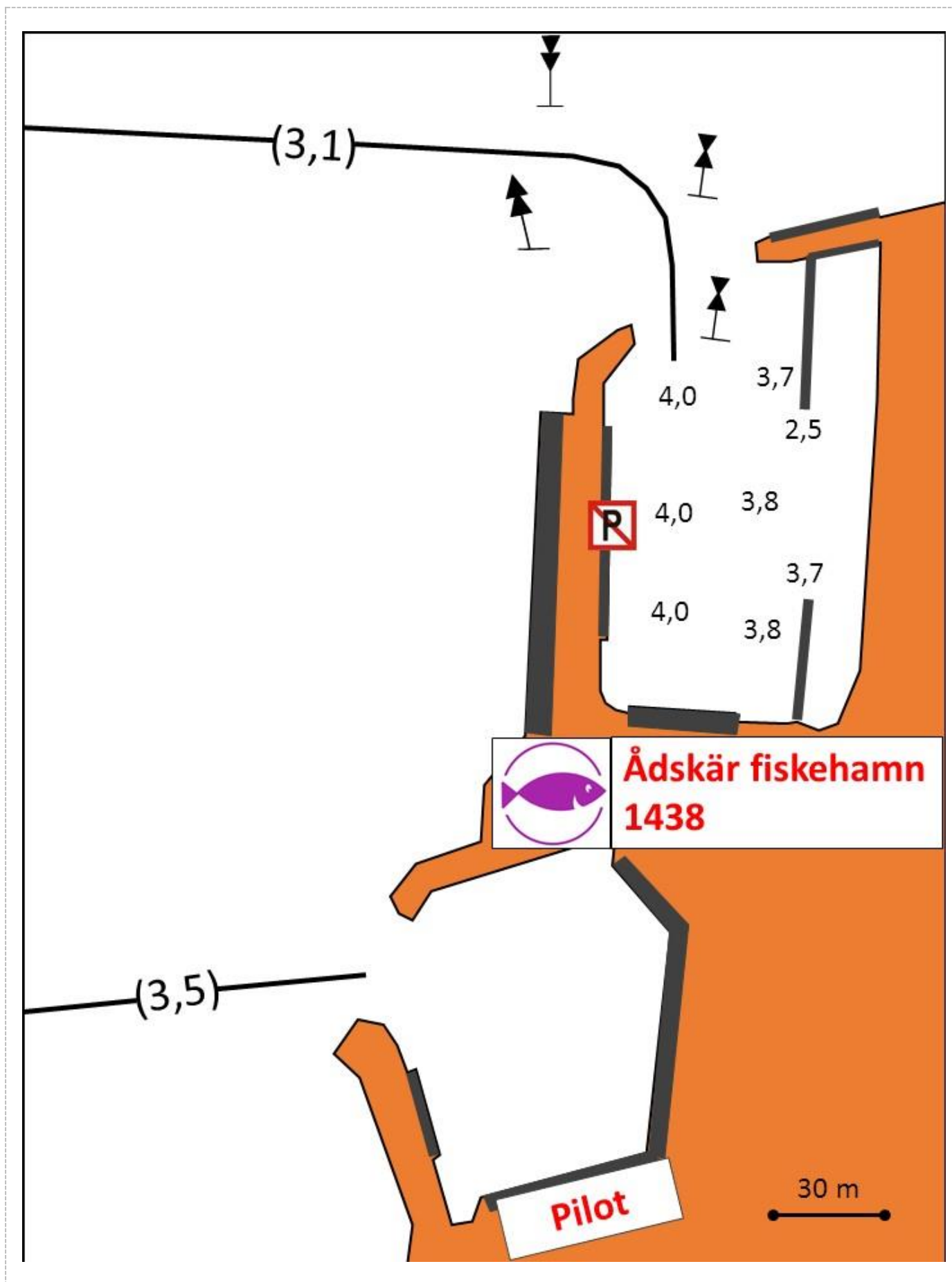


?





1438 Ådskär fiskehamn





1436 Sälgrund

Sälgrund's fyrplats och gästbrygga

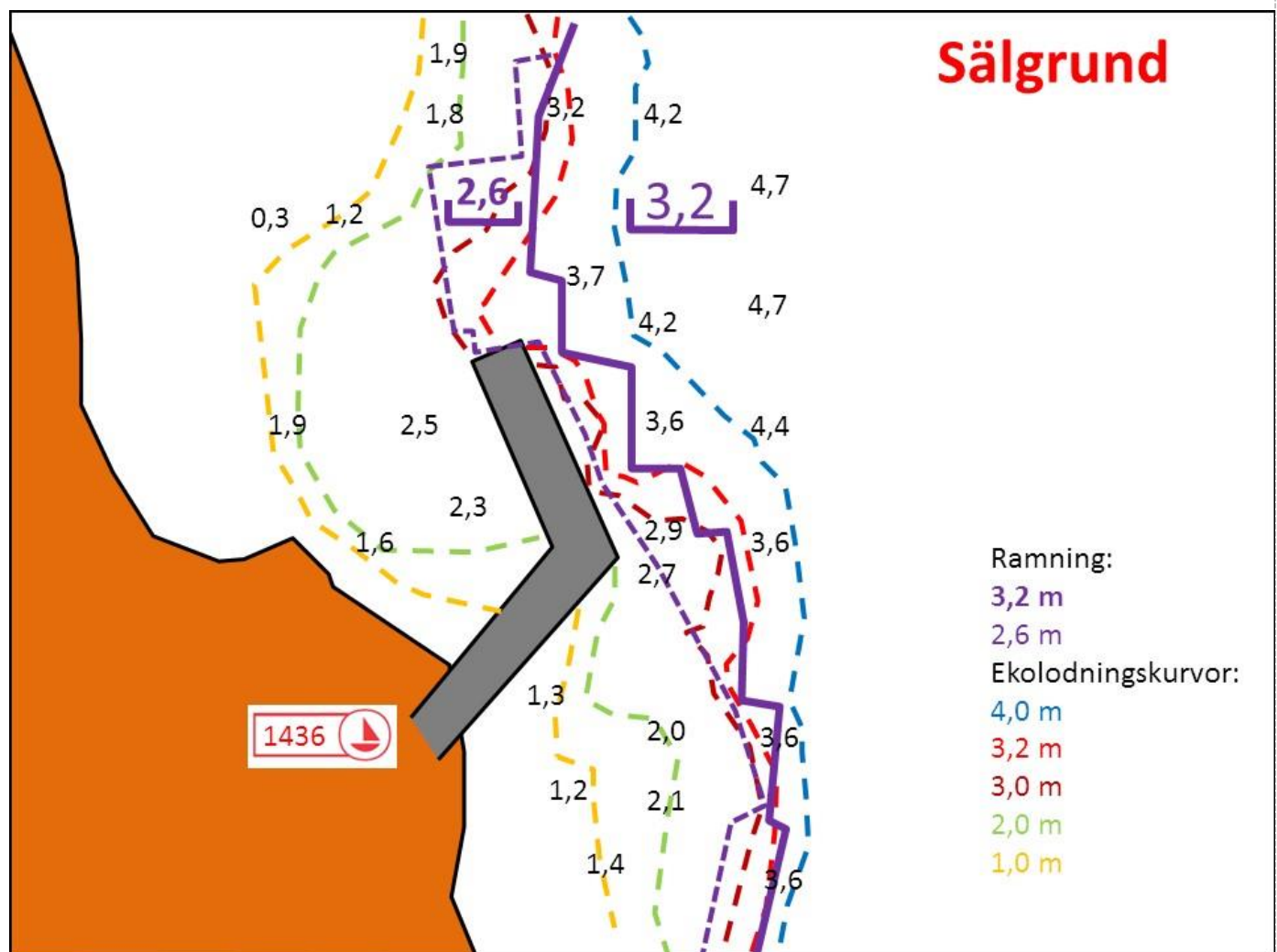


4 P

Befintlig service finns upp vid fyrplatsen (800 m):



Bryggans kortsida är djupast. På utsidan bryggan kan det vara kvistigt att ligga nära för de stora seglbåtarna djup köl. Det är då bättre att ligga omedelbart innanför eller längs med kortsidan ankrad med stäven mot bryggan. Det finns reserveringar för servecebåtar som mycket sällan rör sig där och vi hoppas att de har överseende med djupt liggande segelbåtars behov. Moderna långfärdsbåtars köldjup är normalt i gränssnittet 2,10 - 2,40 meter. Det finns inte mycket utrymme för det.





1432 Kristinestad

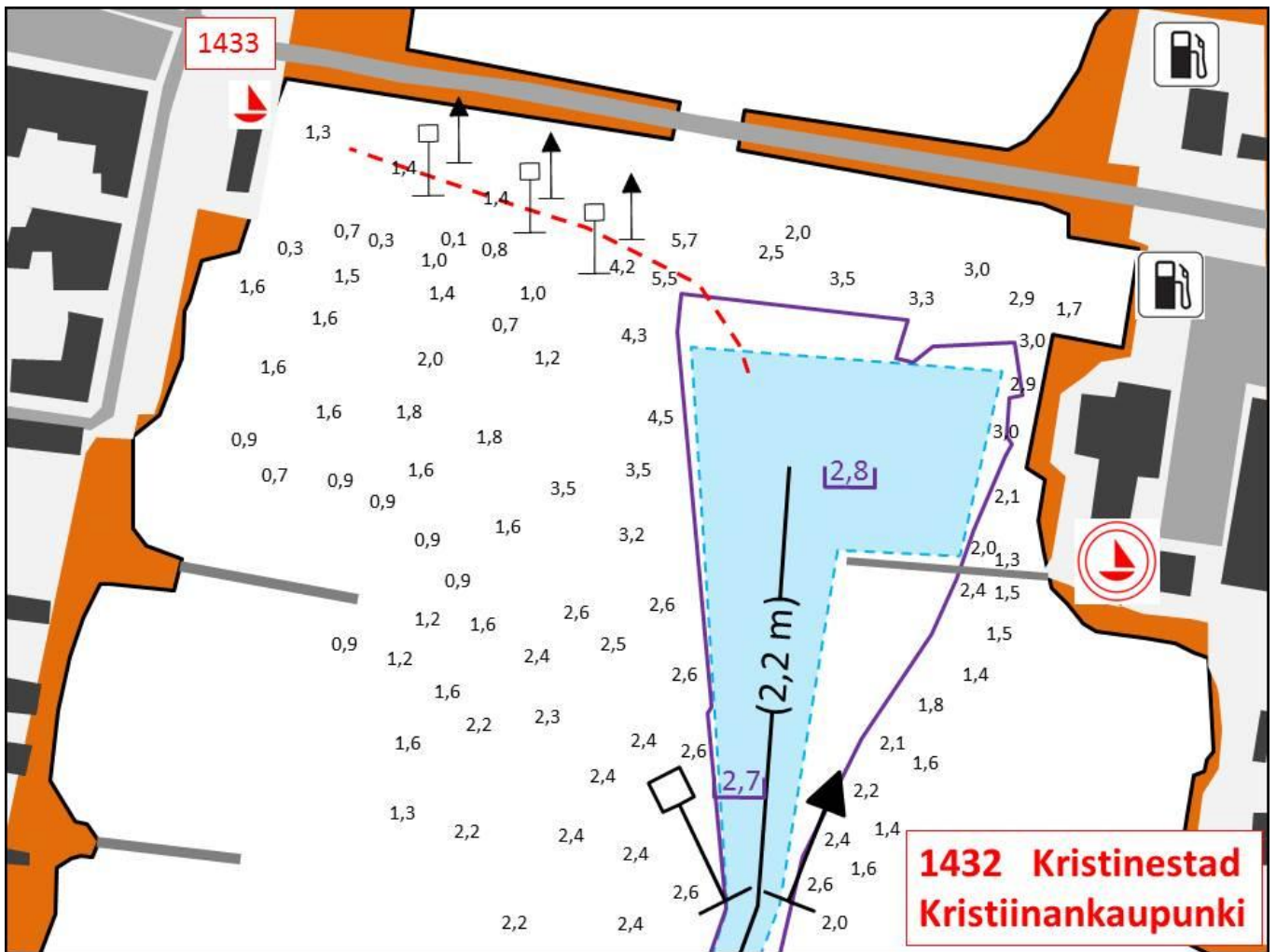
ÖPPEN FÖR SYDLIG VIND !



30 P



+35862212555





1433 Kristinestads centrum

27.6.2017: Enligt uppgift är grävningssarbetet klart. Uppnått djup 2,5 -2,6 meter. Utmärkt tillsvidare med flöten.

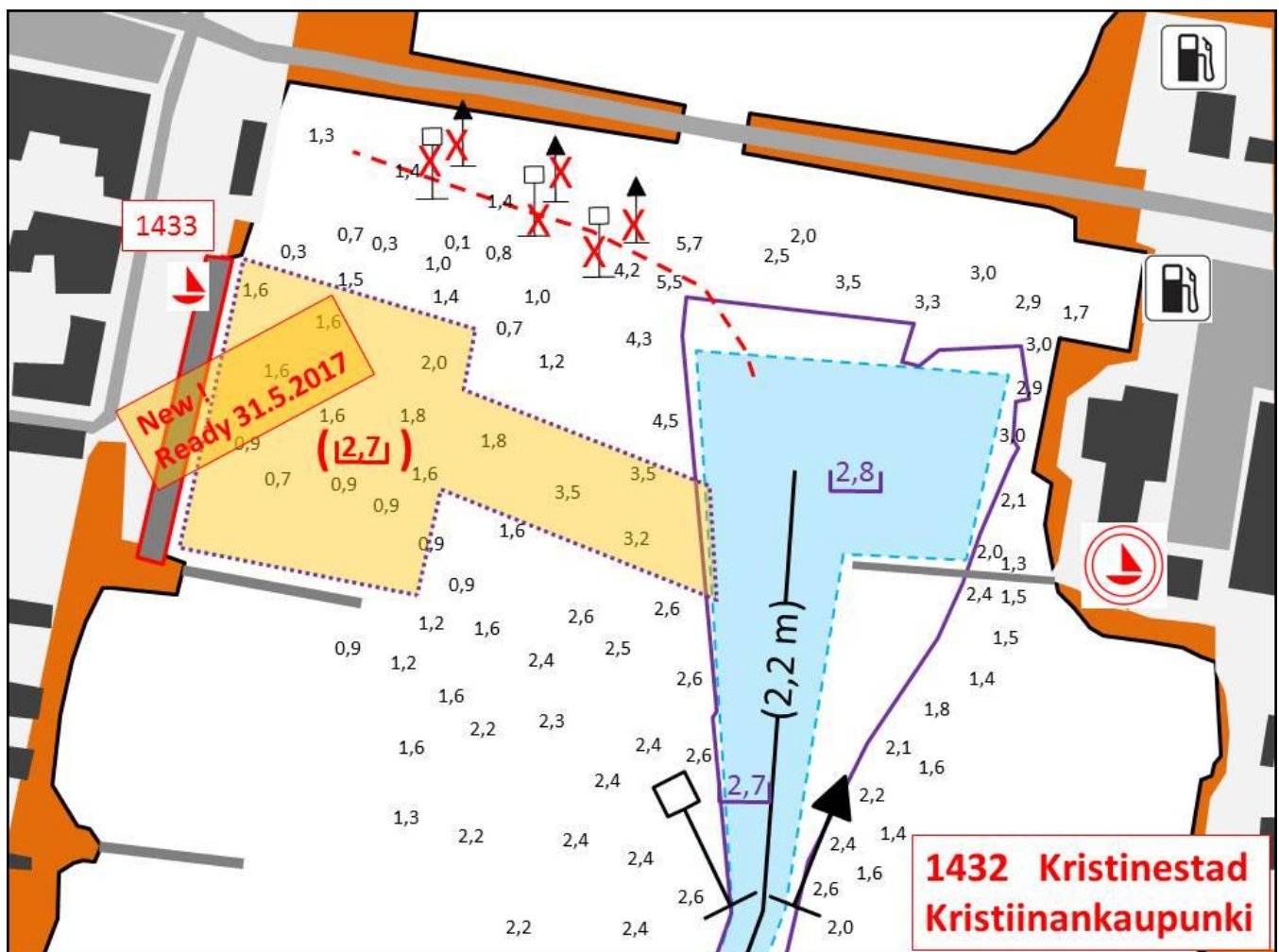


Det kommer att finnas några bojar vid kajen



All övrig service finns vid gästhamnen (1432) mitt emot

Staden förnyar som bäst kajen nedanför torget. Grävningarna och kontrollmätningarna väntas vara klara i slutet av maj 2017. Siktet är ställt på att få ett 2,7 m säkrat djup till stadsstranden (1433) och göra det möjligt för djupare båtar att ta sig till stadsbryggan. Det är meningen att bryggan skall förses med bojar och att man skall kunna övernatta där. Servicen kommer dock att finnas på andra sidan vid bryggan framför Hotel Kristina. Vi tror att det kan bli trevligt att kunna ligga med sin segelbåt alldeles nedanför torget med dess butiker, matställen och restauranger och önskar staden lycka till med projektet, som säkert innebär ett lyft för trivseln i centrum. Gästhamnsbryggan på andra sidan ligger mycket utsatt för vind liksom även den här platsen. Beroende på hur tung pontonen intill den här torghamnen blir, så tror vi dock att den här nya platsen kan bjuda mer lä och på så sätt bli något trivsammare.

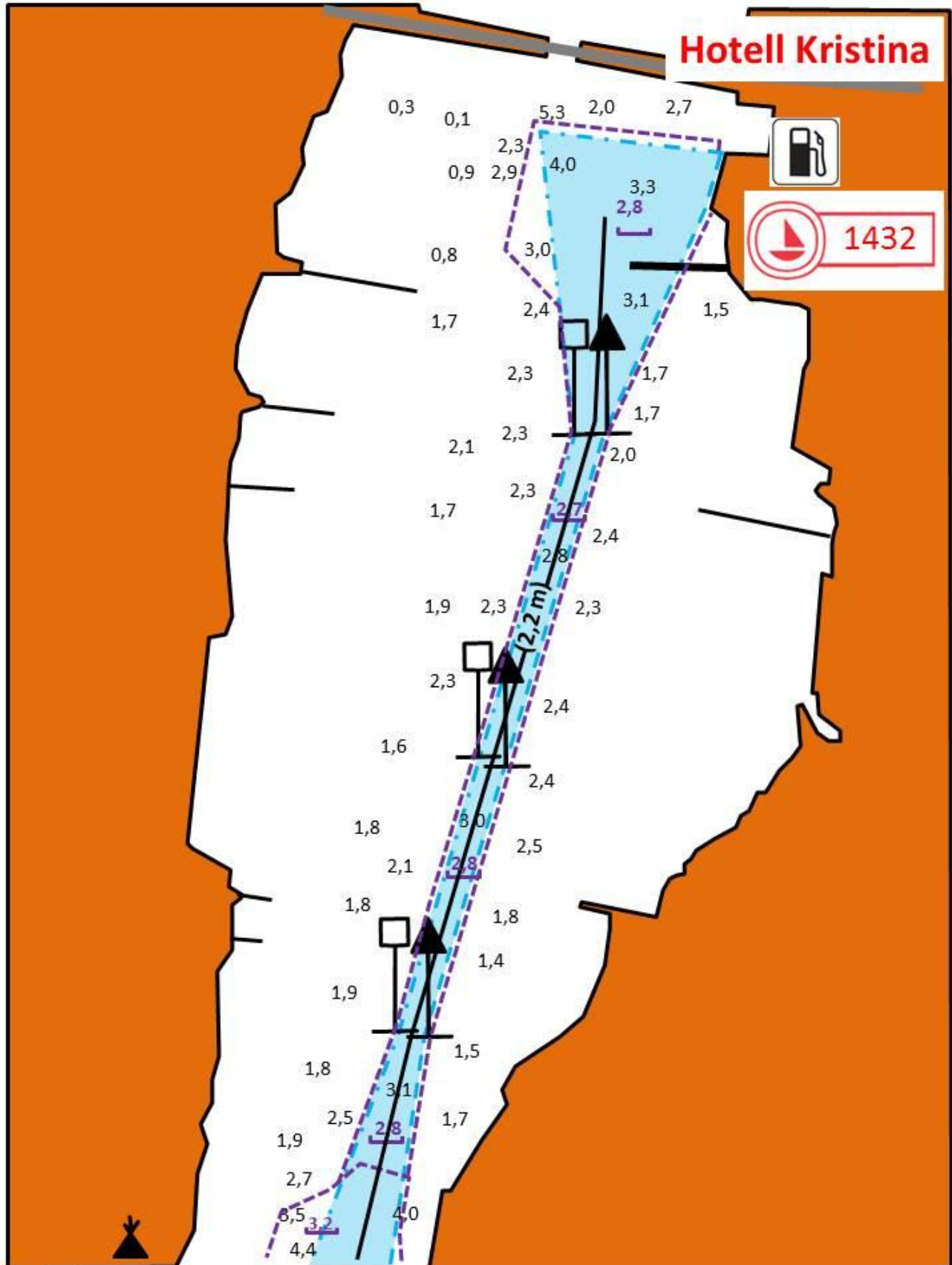


Kristinestads gästhamns farled (farled 1057)



2,1 m

2,7



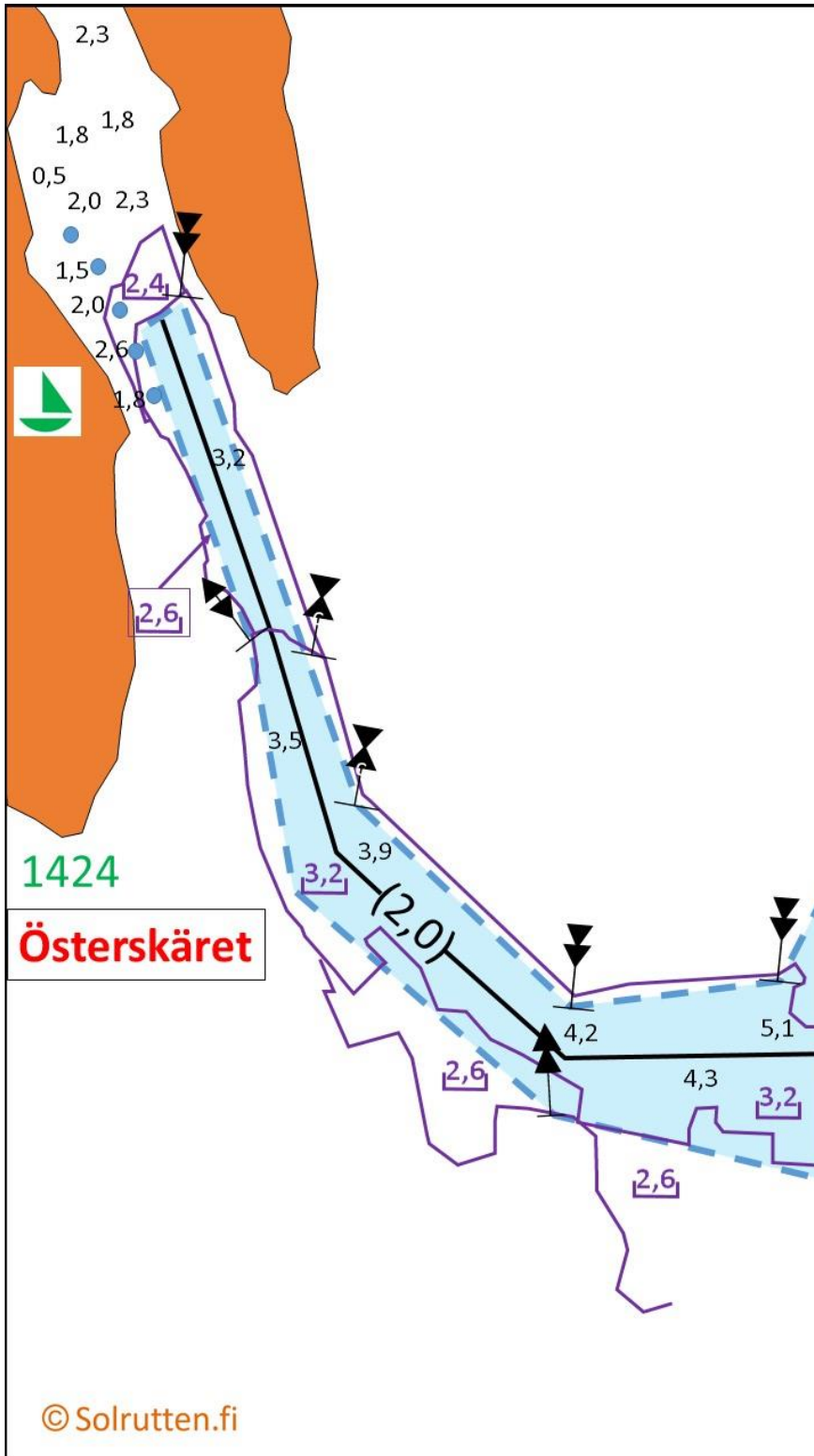


1424 Österskäret

Kristinestads stads allmänna utfärdsplats



7 P



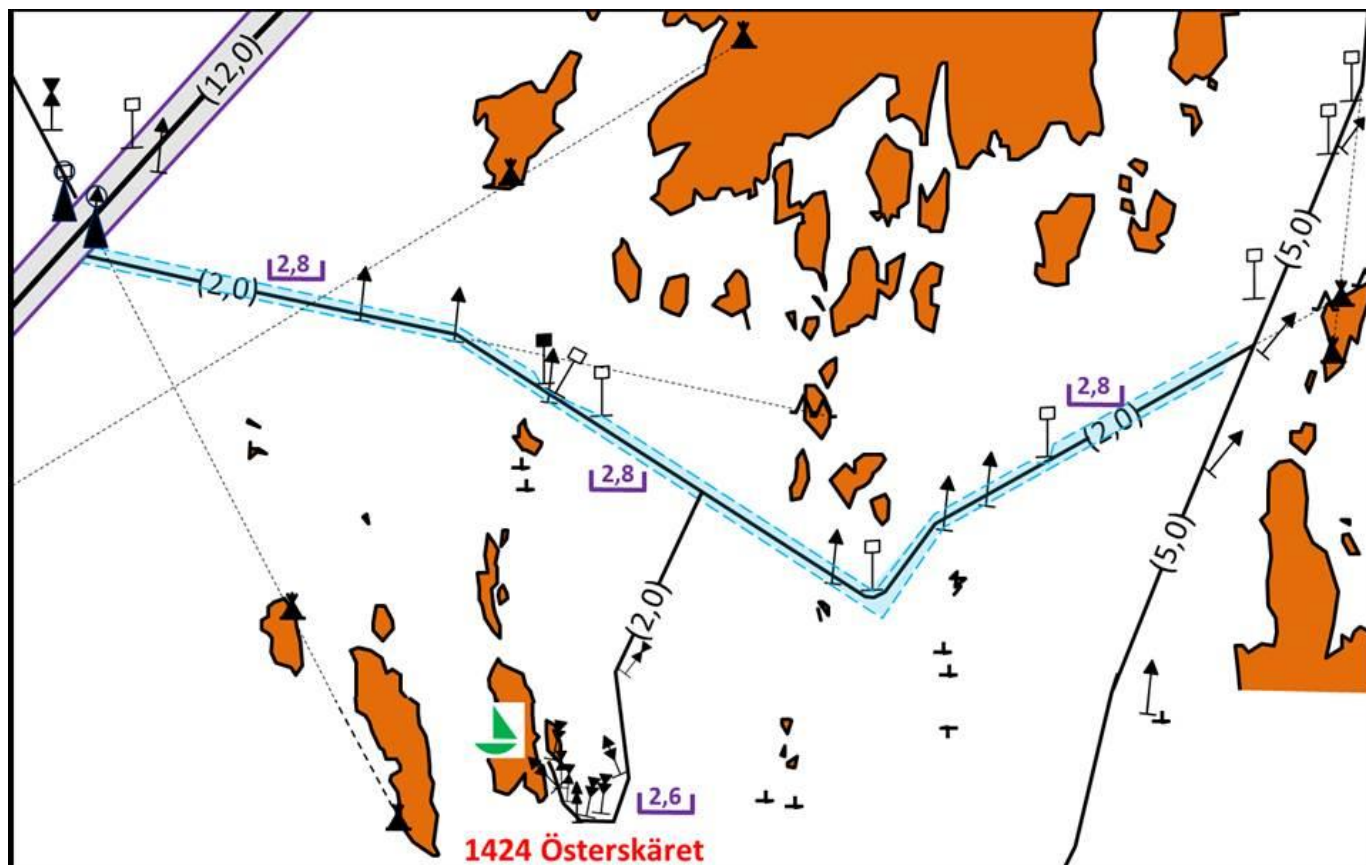
Österkärets enskilda farled

Djupsäkrad enskild farled (ingår inte i sjökort) till Kristinestads utfärdsbrygga. Färdigställd hösten 2015.
Remmardimension 100 mm.



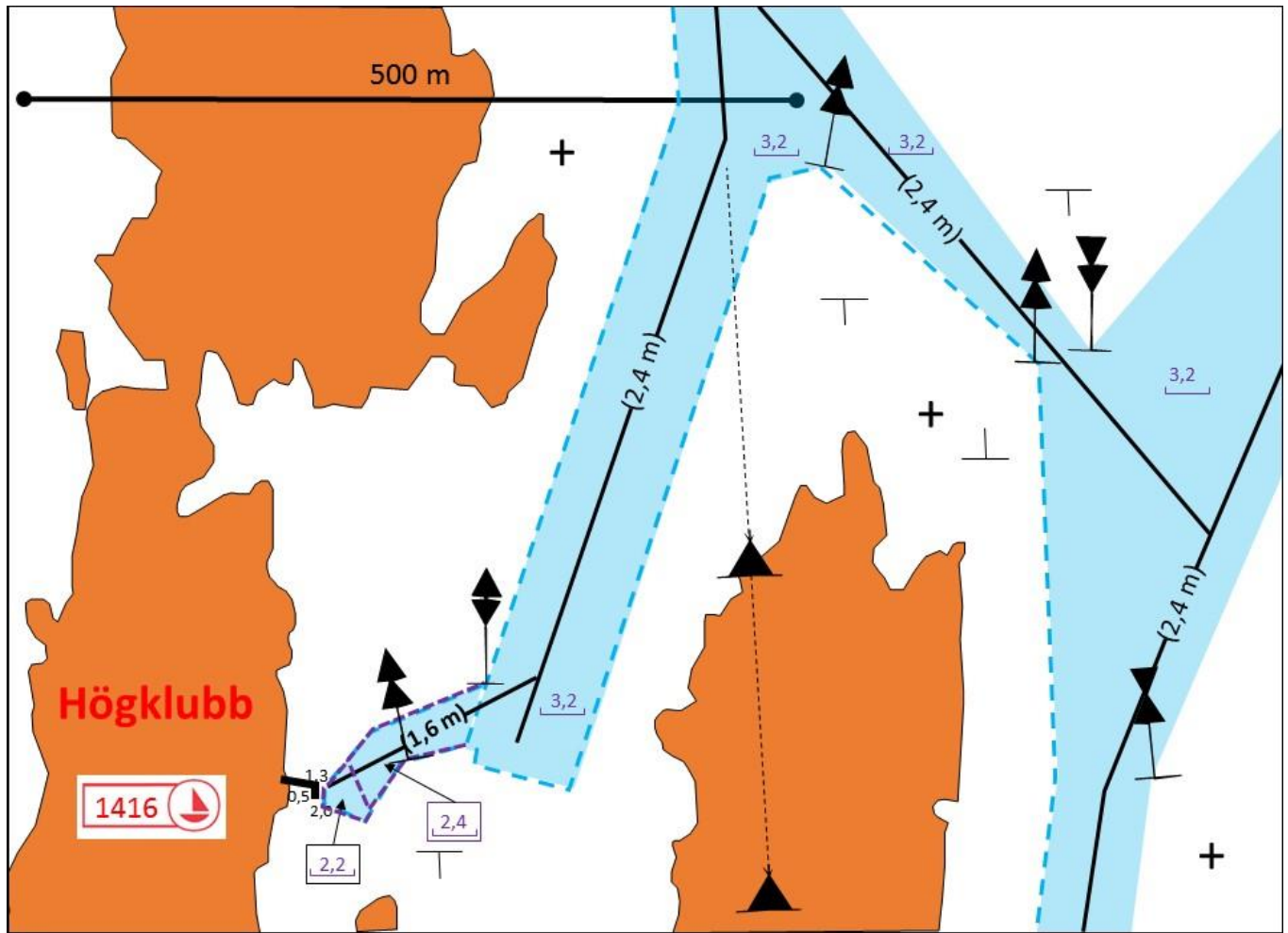
2,0 m

2,6





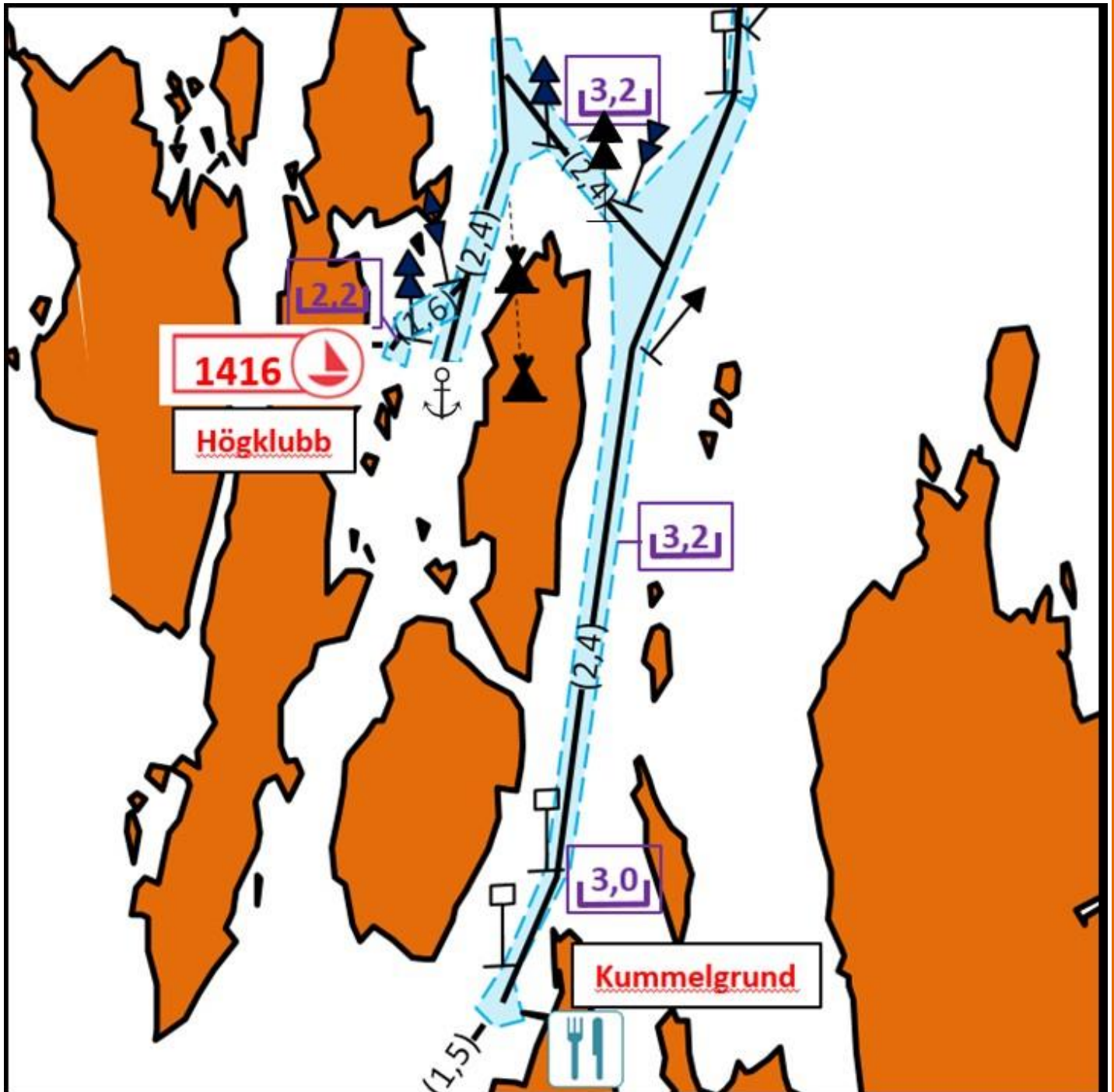
1416 Högklubb, "Klobben"





Kummelgrund beställningsrestaurang

Den tidigare längre flytbryggan har hotat sjunka och bytts ut med en kortare 2015. Det är omkring 2,8 meter djupt till den nya (2015) kortare flytbryggans kortsida. Angöring endast med tillstånd av krögaren.





1412 Skaftung

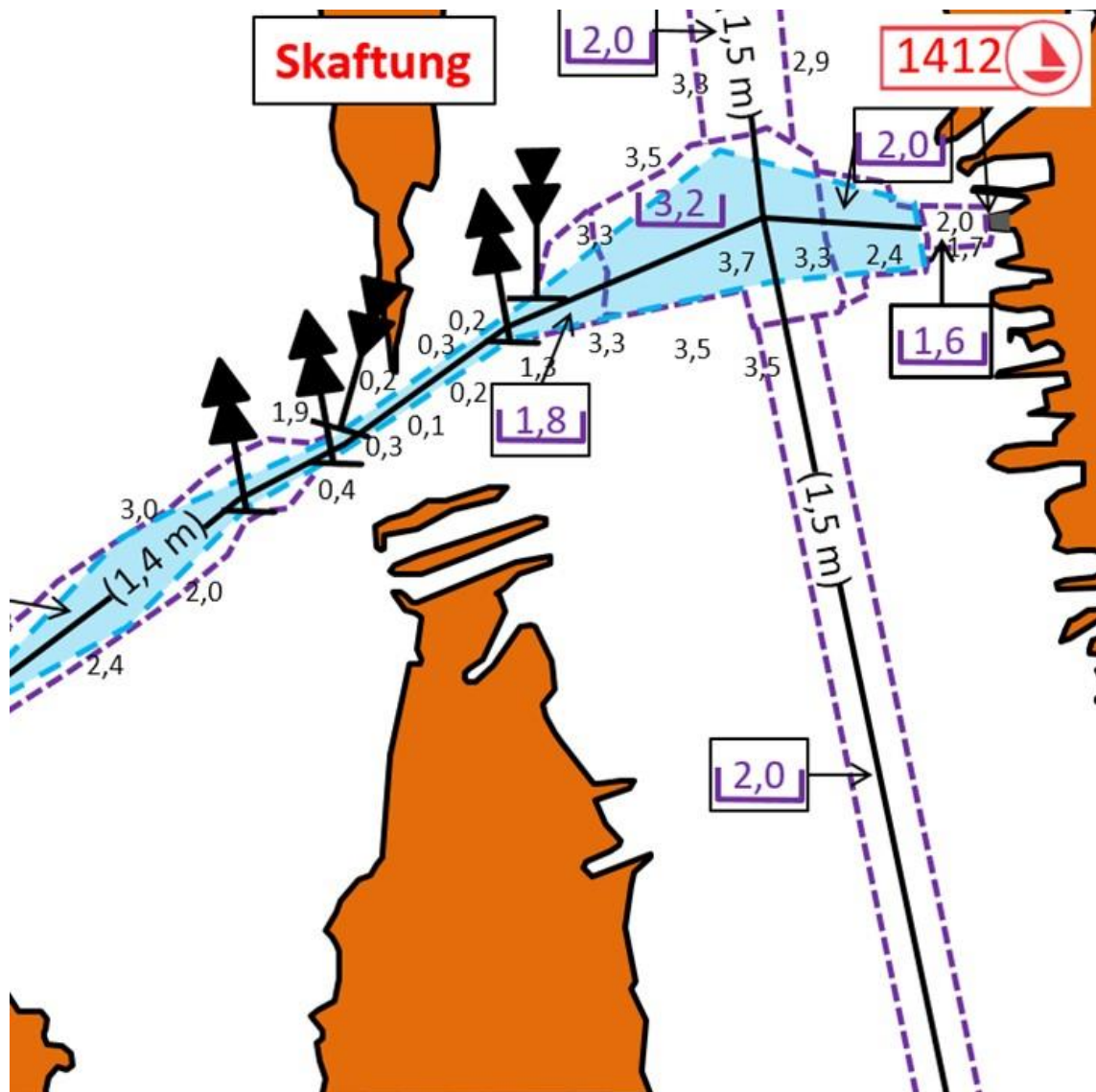


1,2 m

1,6

Skaftung båthamn är förhållandevis stor. I båthamnen finns ett stort antal mindre privata båtar. Vid den allmänna fiskebryggan finns ingen service och inga bojar. Djupet vid bryggans yttre sida är 170-200 cm om man lägger till med stäven. I linje in mot bryggan är det djupast om man håller sig knappt babord om navigationslinjen. Söderom båthamnen ligger en fiskfileringsanläggning med egen privat båthamn. Den allmänna fiskebryggan anlitas en hel del för servicetrafik till fiskodlingarna intill Idgrunds kanal, så det kan vara livligt vid bryggan. En till två platser finns för tillfällig förtöjning med stäven till.

Skaftung ligger mitt i den natursköna Skaftungleden, som räknas till en av de viktiga kultur- och naturrutterna i den österbottniska skärgården. Om båtens seglationsdjup tillåter det så utgör navigering genom Skaftungleden ett säkert val.



Inseglingsbeskrivning till Skaftung servicehamn genom Idgrunds kanal



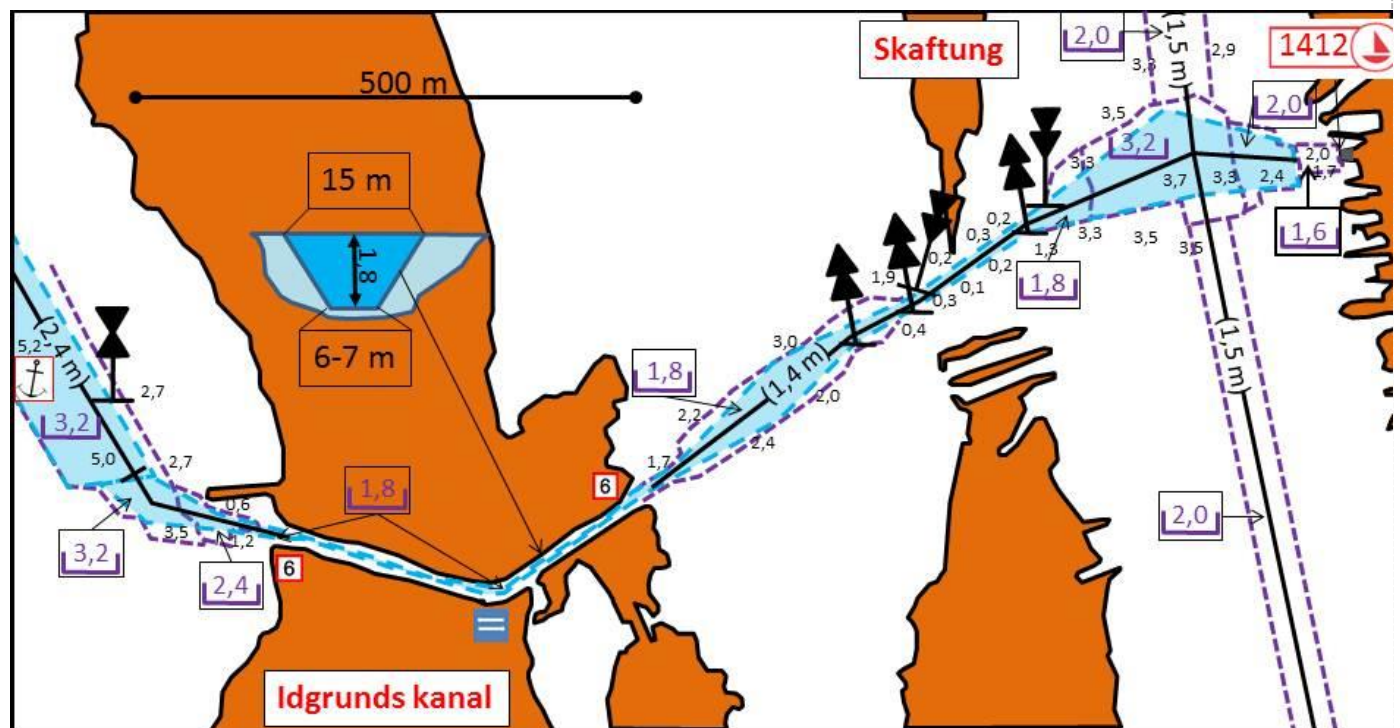
1,4 m

1,8

Farleden har fram till en ankringsplats utanför kanalen erhållit seglationsdjup 2,4 meter och i kanalen utgör seglationsdjupet 1,4 meter. Farleden har remmats ut i november 2015 och den har registrerats såsom allmän djupsäkrad farled i klass fem. Det är skäl att hålla låg fart i kanalen och försäkra sig om att ingen mötande båt syns till emedan det inte går att mötas inne i kanalen förutom vid mötesplatsen i svängen.

Vid Skaftungs allmänna brygga är djupet säkrat endast till 1,6 meter. Där finns vid fiskebryggan 1-2 platser endast för tillfällig förtöjning. Ankring med stäven till.

Idgrundslinjen skär den så kallade Skaftungleden som leder upp från Kilen till Kristinestad. Skaftungledens ledgångsdjup utgör 1,5 meter. Skaftungledens med stånggramning (trallning) säkrade farledsdjup utgör enligt uppgift knappt 2,1 m vid medelvattenstånd, men observera att då hålla mittlinjen i synnerhet i de grävda områdena. Leden är vacker och utgör en attraktion i sig.



Skaftungleden, norra delen, farled 1070



1,5 m

2,1



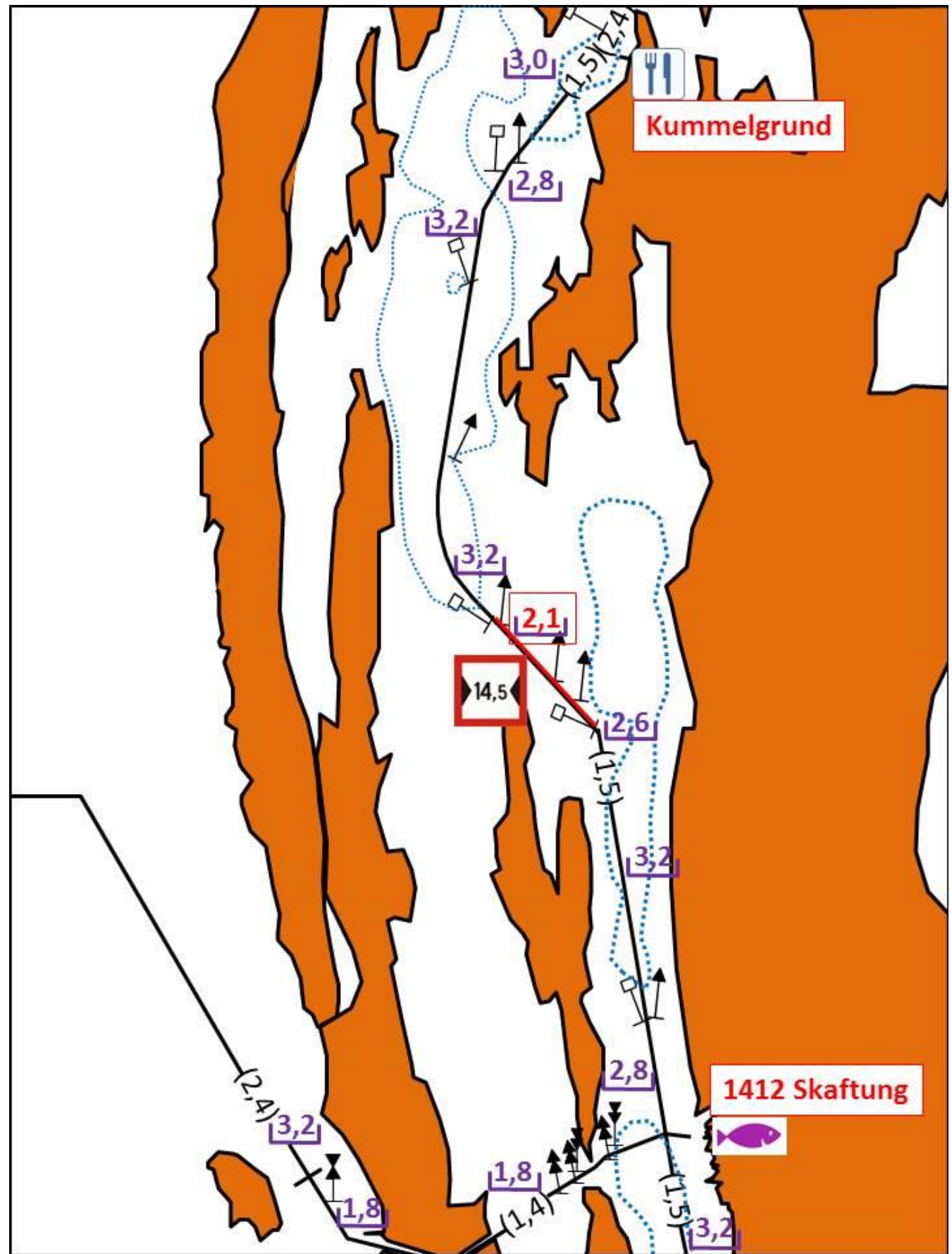
Mareograf Kaskö

Leden har stor charm och om er båt inte går för djupt, så är den väl värd att segla!

Kolla gärna vad mareografen i Kaskö (Kaskinen) ger för aktuell nivå i förhållande till gällande medelvattenstånd. Även Foreca rapporterar vattenstånd, men i den rapporten ingår inte prospect.

http://www.foreca.fi/Finland/Helsinki/veneilyssa/meriveden_korkeus/itameri

Norra delen från Skaftung upp till Kummelgrunds beställningsrestaurang (endast för grupper) undersökt 1990 och 2010. Skissen nedan är en kombination av båda.



Skaftungleden, södra delen, farled 1070



1,5 m

1,9

?

Farleden har stånggramats 1993 med stången lagt på 240 cm djup enligt MW1990. Enligt uppgift är landhöjningen ca. 6,5 mm per år i Sideby vilket gör sitt till av osäkerhet. På grund av osäkerhet i ramningsprotokollet från den grävda kanalen utanför Skoäng har vi dragit slutsatsen att djupet där punktvis kan ligga på så litet som omkring 1,9 m. Även i det finns en viss osäkerhet.



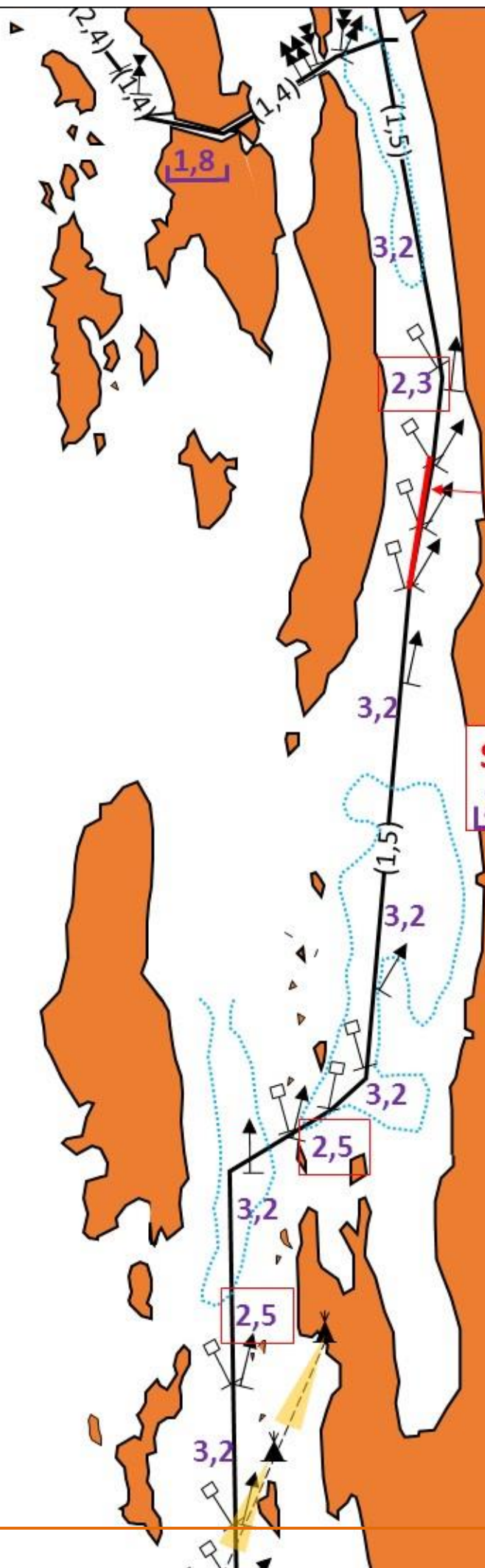
Mareograf Kaskö

Leden har stor charm och om er båt inte går för djupt, så är den väl värd att segla!

Kolla gärna vad mareografen i Kaskö (Kaskinen) ger för aktuell nivå i förhållande till gällande medelvattenstånd. Även Foreca ger aktuellt medelvattenstånd men dock inga prospect.

http://www.foreca.fi/Finland/Helsinki/veneilyjaa/meriveden_korkeus/itameri

Nedan skiss över farledsdjupen i den södra delen av Skaftungleden. Ledens grundaste och sämst dokumenterade avsnitt finns innanför Stånggrund där det manas till yttersta försiktighet i den trånga och grävda passagen. Passagen är ramad med stång 1993 med ramen satt på 2,4 m enligt medelvattenstånd år 1990. I skissen har vi korrigerat med landhöjningens knappa 30 cm sedan dess. Ramningsprotokollet verkar dessvärre inte helt tillförlitligt och det är mycket smalt. Här borde det definitivt grävas på nytt någon dag!



2,1 ?

7,0

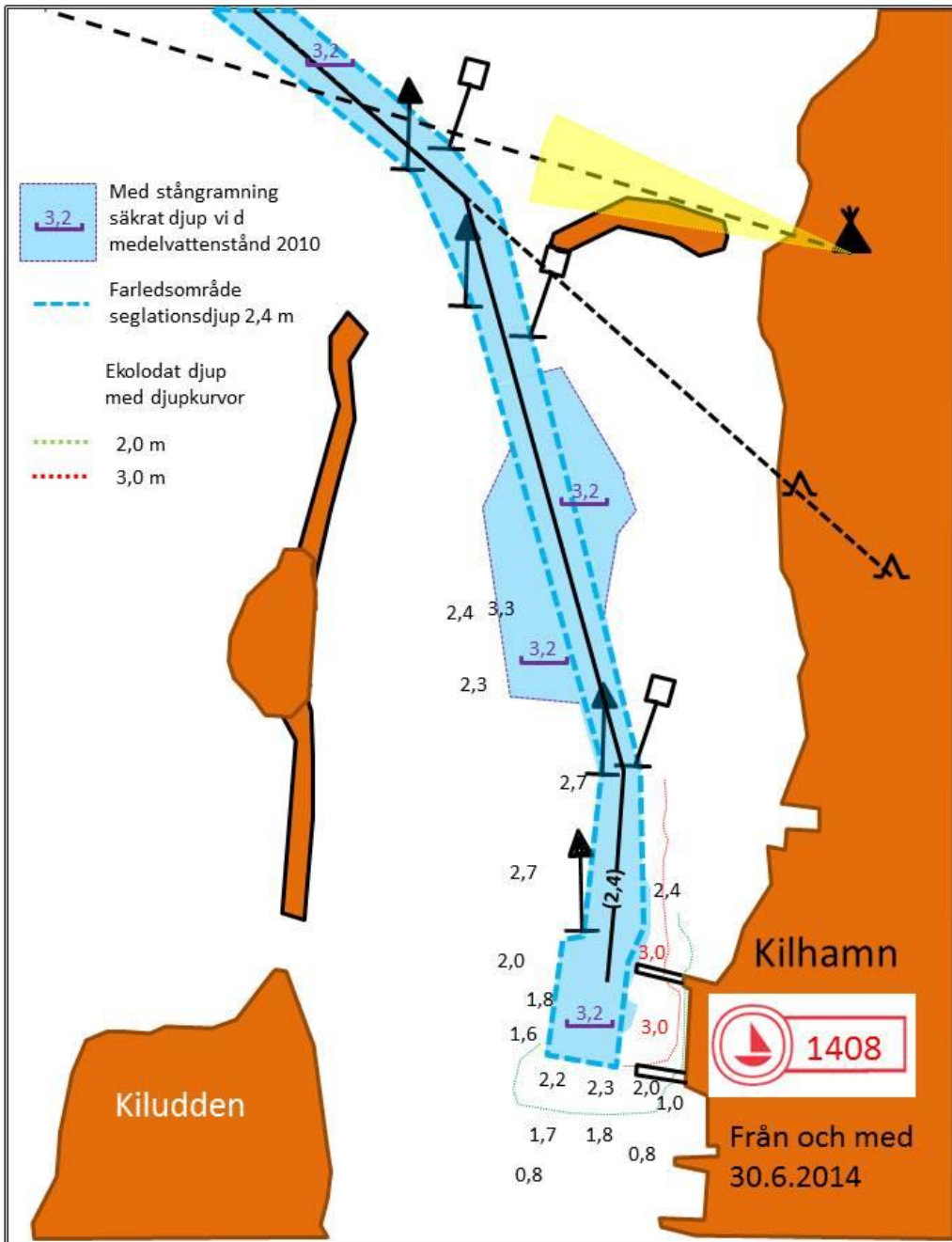
Skaftungleden
2,1 MW2015



15 P 1408 Kilens gästhamn och Kilens Hembygdsgrd



Länkar:





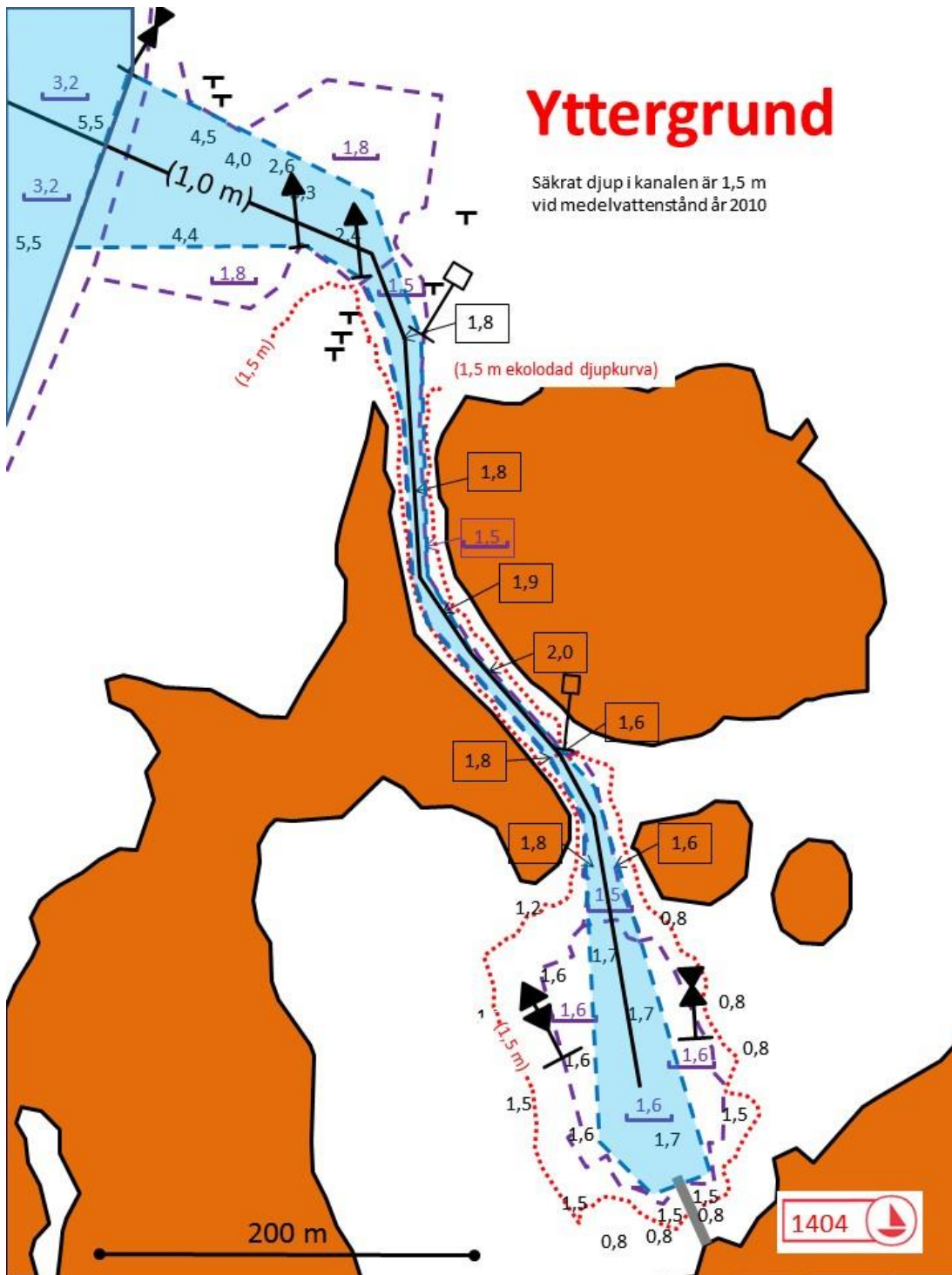
1404 Yttergrund



7 P

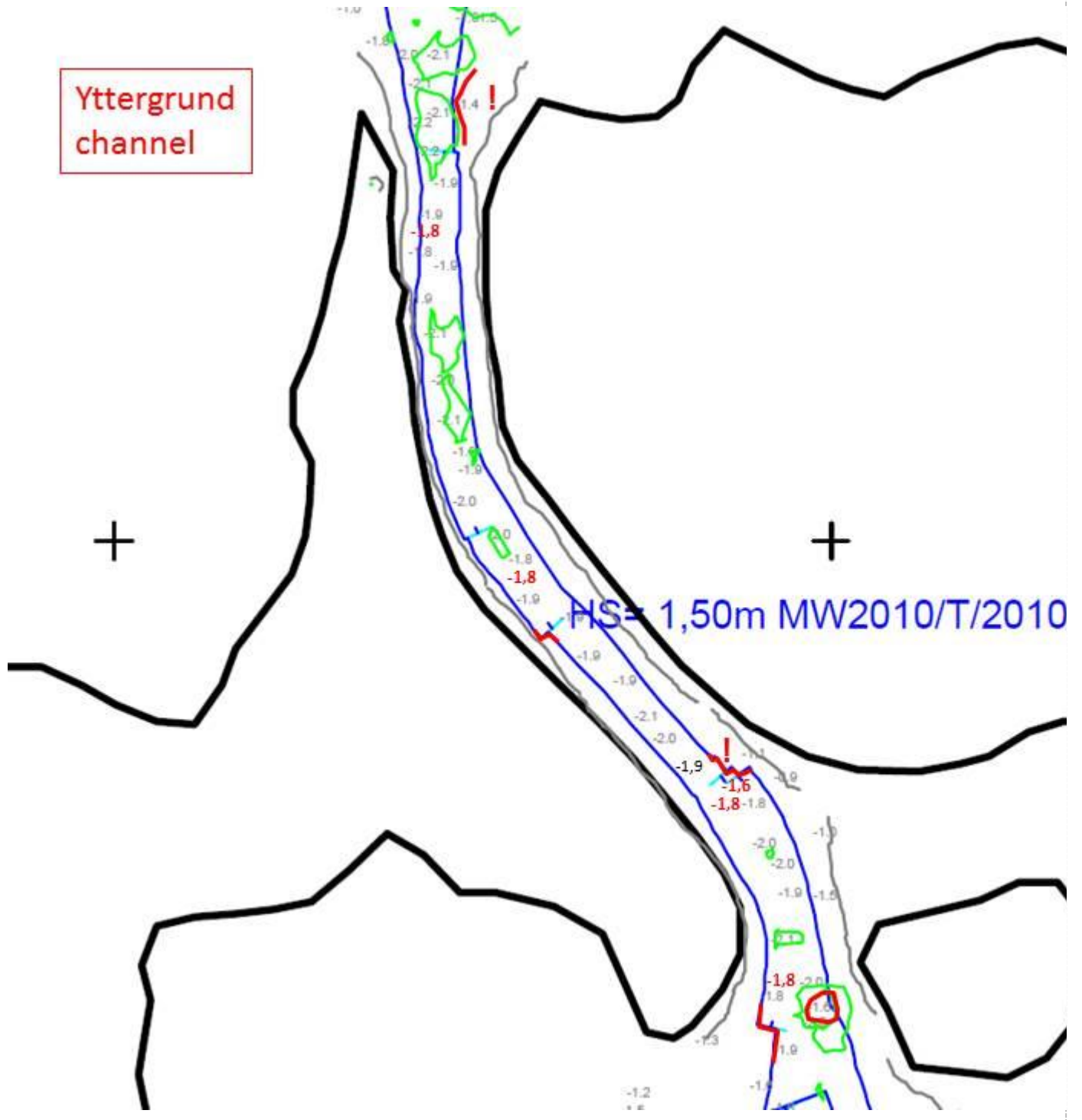


+358405912551

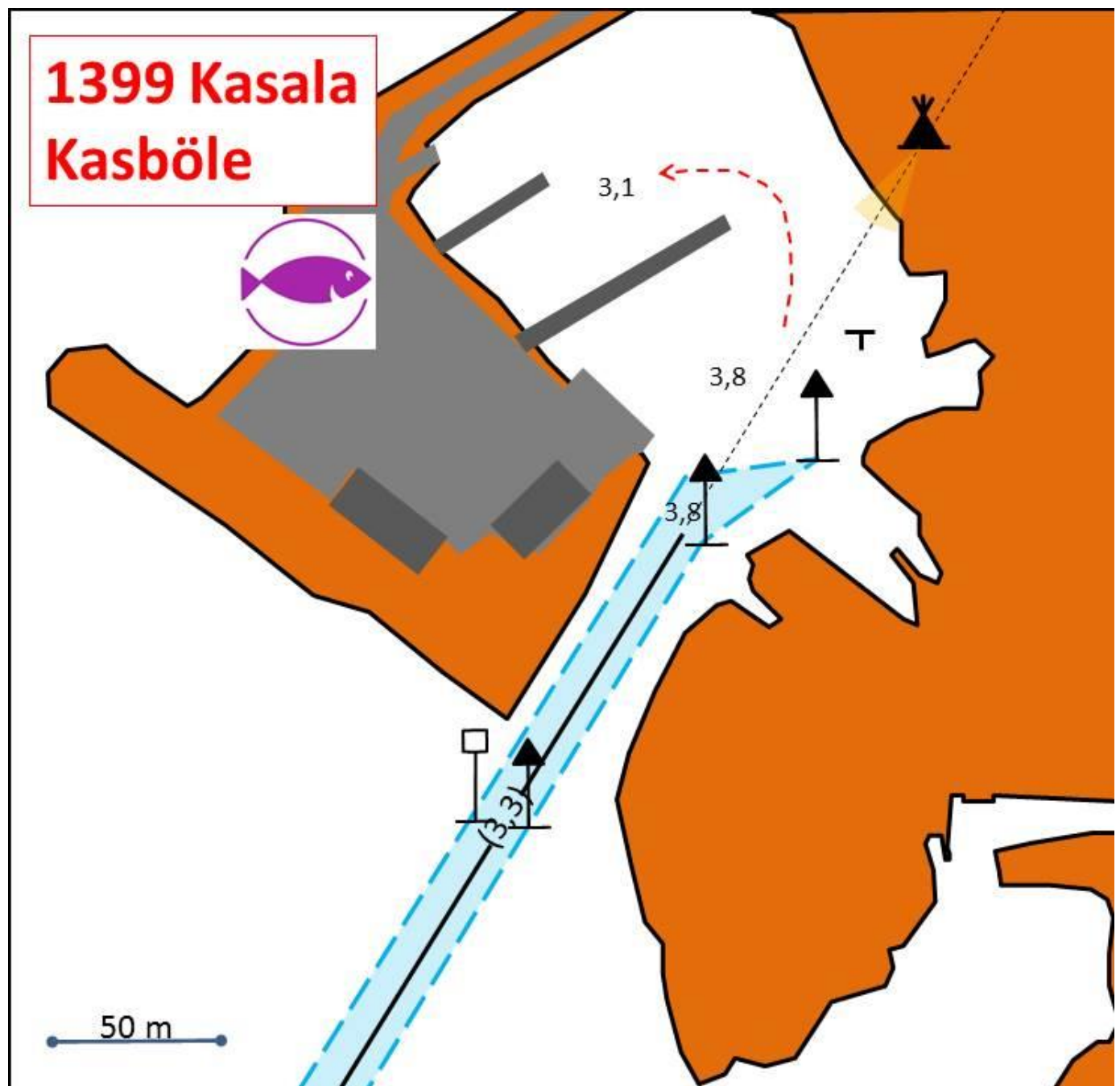


Yttergrunds kanal

Trallningsuppgifterna är säkra. Ekolodningsuppgifterna är indikativa.

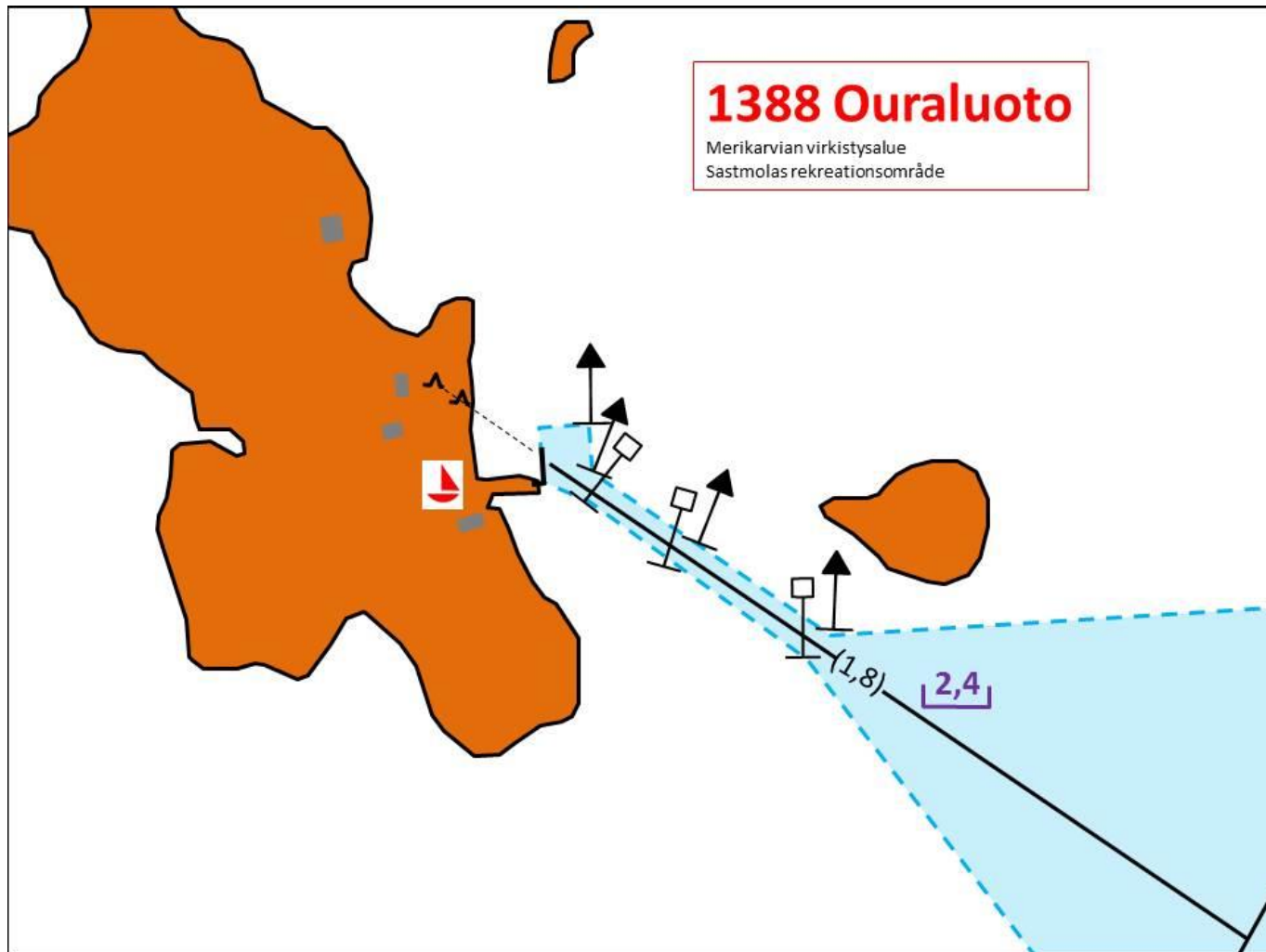


Kasböle fiskehamn - Kasalan kalasatama



1388 Ouraluoto

Sastmolas (Merikarvia) rekreatiosområde



© Andelslaget Solrutten äger ovanstående beskrivningar och dess rättigheter. Andelslaget Solrutten bär inget ansvar för riktigheten i de uppgifter som ingår eller medföljer bifogade beskrivningar, som skall uppfattas endast som indikativa och kan innehålla felaktigheter. Officiellt farledsdata tillhandahåller Trafikverket. Djupdata ägs av Andelslaget Solrutten, Wasa Segelförening rf, Bergö Fiskargille rf och Oy Mapteam Ab. Tillgång till dessa djupdata har även Trafikverket, staden/kommunen, markägaren, vattenägaren, farledsunderhållaren och hamnvärden. Djupundersökningarna har utförts med försvarsmaktens tillstånd och kan inte överföras på andra utan tillstånd av ägaren Wasa Segelförening rf.

Andelslaget Solrutten tar inte ansvar för att djupundersökningarna är riktigt gjorda och felfria.

För de Baskartor som ingår © Trafikverket, tillstandsnummer LIVI/1765/07.03.01/2016. VARNING: Bör inte användas för navigering. Trafikverket har inte kontrollerat uppgifterna i denna produkt och ansvarar inte för att de är korrekta eller för ändringar som gjorts i efterhand. Utdraget är från Solruttens farledsframställning och i registreringsmeddelandet kan förekomma avvikelser som resultat av Trafikverkets slutgranskning varför Andelslaget Solrutten inte heller tar ansvar för riktigheten i bifogat sjökortsutdrag. Eventuella förändringar framkommer ur Trafikverkets slutliga registreringsmeddelanden.

Trafikregistreringsmeddelanden © Trafikverket, tillstandsnummer LIVI/1765/07.03.01/2016